

# IP Wireless / Wired Camera

CONTROLE REMOTO E ROTATIVO

## MANUAL DO USUÁRIO



*Black*



*White*

---

## Conteúdo

<b>1 BEM-VINDO.....</b>	<b>3</b>
1.1 CARACTERÍSTICAS.....	3
1.2 LISTA DE EMBALAGEM.....	3
1.3 VISÕES DE PRODUTO.....	4
1.4 REQUERIMENTOS DE SISTEMA DE PC.....	6
1.5 INSTRUÇÃO DE HARDWARE.....	6
1.6 INSTALAÇÃO DE SOFTWARE.....	6
<b>2. OPERAÇÃO de SOFTWARE.....</b>	<b>9</b>
2.1 FERRAMENTA DE CAMERA DE IP.....	9
2.2 CÂMARA LOGIN.....	12
2.3 PARA IE BROWSER.....	14
2.4 PARA SAFARI, FIREFOX, GOOGLE BROWSER.....	16
2.5 PARA TELEFONE CELULAR.....	17
2.6 MODO DE ACTIVEX (PARA IE BROWSER).....	18
2.7 PARA VISITA.....	18
2.8 PARA OPERADOR.....	21
2.9 PARA ADMINISTRADOR.....	24
<b>3 Colocações como Administrador.....</b>	<b>25</b>
3.1 COLOCAÇÕES DO DISPOSITIVO MÚLTIPLO.....	25
3.2 COLOCAÇÕES DE REDE.....	30
3.3 COLOCAÇÕES DE REDE BÁSICAS.....	30
3.4 COLOCAÇÕES DE LAN DE WIRELESS.....	32
3.5 COLOCAÇÕES DE ADSL.....	33
3.6 COLOCAÇÕES DE UPNP.....	34
3.7 COLOCAÇÕES DE SERVIÇO DE DDNS.....	34
3.8 COLOCAÇÕES DE SISTEMA.....	38
3.9 PSEUDÔNIMO COLOCAÇÕES.....	39
3.10 DATA & HORA COLOCAÇÕES.....	39
3.11 COLOCAÇÕES DE USUÁRIOS.....	40
3.12 COLOCAÇÕES DE PTZ.....	40
3.13 COLOCAÇÕES DE INDICADOR.....	41
3.14 AUXÍLIO & RESTITUIÇÃO.....	41
3.15 OUTRAS CONFIGURAÇÕES.....	42
3.16 SERVIÇO DE DEFINIÇÕES DE E-MAIL.....	42
3.17 COLOCAÇÕES DE SERVIÇO DE FTP.....	44
3.18 COLOCAÇÕES DE SERVIÇO DE ALARME.....	45
3.19 ENVIE CORREIO EM ALARME.....	48
3.20 COLOCAÇÕES DE CAMINHO.....	50
3.21 MODO DE VISUALIZAÇÃO (PARA SAFARI, FIREFOX, GOOGLE BROWSER).....	51
3.22 REGISTRE TELEFONE CELULAR.....	52
<b>4. APÊNDICE.....</b>	<b>53</b>
4.1 FREQUENTEMENTE FEZ PERGUNTAS.....	53
4.2 PARÂMETROS DE FALTA.....	55
<b>5. Especificações.....</b>	<b>56</b>
<b>6. SUPORTE TÉCNICO.....</b>	<b>57</b>

---

# 1 BEM-VINDO

Isto é uma solução de CAMERA de IP sem fio integrado. Combina uma qualidade alta CAMERA de Vídeo digital com rede connectivity e um servidor da web poderosa para trazer claro para sua De mesa de qualquer lugar em sua rede local ou acima da Internet.

A função básica de está transmitindo vídeo distante em rede de IP. A imagem de vídeo de qualidade alta pode ser transmitida com 30fps velocidade no LAN/WAN usando tecnologia de compressão de hardware de MJPEG.

É baseado em padrão de TCP/IP, construção-em servidor da Web que podia sustentar Internet Explorar. Então o gerenciamento e manutenção de seu dispositivo se tornam mais simplesmente usando rede para alcançar a configuração distante, recomece atividades e melhore firmware.

Você pode usar esta CAMERA de IP para monitorar alguns lugares especiais como sua casa e seu escritório. Também controlando e administrando imagens são simples clicando o site da web pela rede

## 1.1 Características

- ☆ Poderoso processador de alta velocidade protocolo de vídeo
- ☆ Alta sensibilidade 1/4" CMOS sensor
- ☆ 300k pixels
- ☆ apoio Rodar controle, panela 270°, inclinar 120°
- ☆ otimizado MJPEG compressão de vídeo para transmissão
- ☆ Gerenciamento de multi-nível de usuários e definição de senhas
- ☆ Servidor da Web embutido para os usuários a visitar pelo IE
- ☆ apoio rede sem fio (WI-FI/802.11/b/g)
- ☆ apoio Dynamic IP (DDNS) e UPNP LAN e Internet (ADSL)
- ☆ Alarme ceder causa da detecção de movimento
- ☆ apoio foto
- ☆ apoio múltiplos protocolos: HTTP/TCP/IP/UDP/SMTP/DDNS/SNTP/DHCP/FTP
- ☆ apoio WEP/WPA/WPA2 criptografia
- ☆ apoio 3G telefone, Controle e vigilância de telefones inteligentes
- ☆ apoio Firefox, Safari, Google chrome browser.

## 1.2 Lista de Embalagem

Desamarrar o pacote e verificar os itens contidos contra a lista a seguir:

- |                           |                                               |
|---------------------------|-----------------------------------------------|
| ● câmera IP               | X1                                            |
| ● Wi-Fi antena            | X1 (só está disponível para o modelo sem fio) |
| ● manual do Usuário       | X1                                            |
| ● DC Fonte de Alimentação | X1                                            |
| ● CD                      | X1                                            |
| ● rede de cabo            | X1                                            |
| ● suporte de montagem     | X1                                            |

**NOTE: Entre em contato conosco imediatamente em caso de qualquer dano ou falta de conteúdo.**

## 1.3 Visões de Produto

### 1.3.1 Vista Frontal



Figure 1.1

**1 0k atividade**, a GUIADA piscará

**2 Infrared LED:** 10 LEDs

**3 LENS:** CMOS sensor( $f=6.0\text{mm}/3.6\text{mm}$ )

**4 Indicador de rede LED:** Se há atividade de rede, o LED piscará

**5 Microfone:** Construção-em microfone

**6 Locutor:** Construção-em locutor

**7 Antena de Wireless:** ANTENA de WI-FI

### 1.3.2 Painel Traseiro

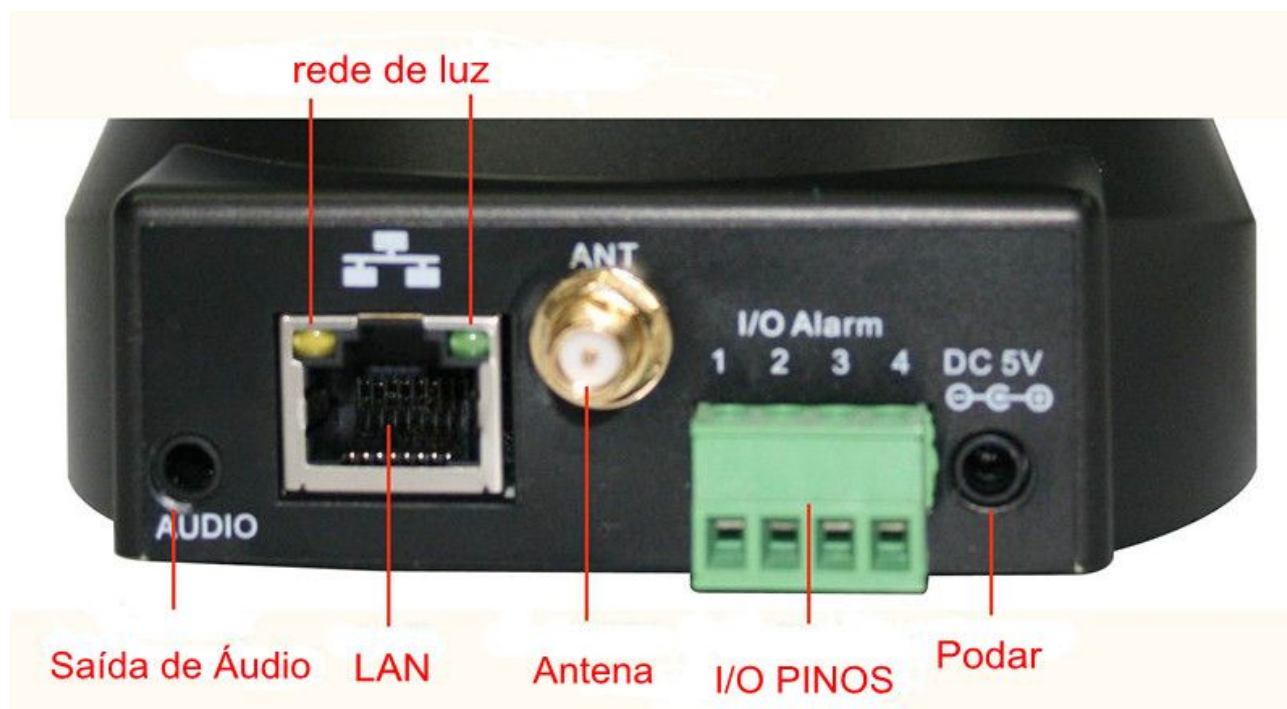


Figure 1.2

**LAN:** RJ-45/10-100 base T

**Poder:** DC 5V/2A poder fornecimento

**rede de luz:** O LED verde quando se conectar à rede, o LED amarelo pisca quando dados transferidos

**Saída de Áudio:** A tomada é usada para conectar alto-falante externo

**I/O PINOS:** 1 saída A 2 saída B 3 Alarme entrada 4 entrada (GND)

### 1.3.3 vista inferior



Figure 1.3

IPCAM original tem alguns adesivos na parte inferior, como adesivo de endereço de MAC, ADESIVO de QC etc.

Se sua CAMERA não tem estes adesivos, pode ser um clone um, clone Apexis IPCAM não podia usar o original firmware e obter nosso bom depois de serviço de venda.



**REAJUSTE BOTÃO:** Aperte e segure O REAJUSTAR BOTÃO por 15 segundos, então o IPCAM será reajustado de volta para o Parâmetro de falta de fábrica. (Por favor mantenha o poder em quando reajustar)

## 1.4 REQUERIMENTOS DE SISTEMA de PC

**Requisitos de configuração de sistema :**( Exemplo para visualizar quatro IPCAM)

**CPU:** 2.06GHZ ou acima de

**Memória:** 256M ou acima de

**Cartão de rede:** 10M ou acima de

**Exiba Cartão:** 64M ou memória acima

**Sistema operacional recomendável:** Janelas 2000/ XP/ Vista/ 7

## 1.5 Instrução de Hardware

Siga os passos abaixo para instalar seu hardware de CAMERA. Tenha certeza seguir cada passo cuidadosamente para assegurar que a CAMERA corretamente opera

1. Instale a antena de Wi-Fi
2. Tampe o poder adaptor em CAMERA
3. Tampe o cabo de rede em CAMERA e router/switch
4. Leva approx 30 segundos para inicializar em cima a CAMERA, então você achará o IP tratar de "FERRAMENTA de CAMERA de IP" (Figura: 2.1)
5. Quando o poder em e cabo de rede conectada, o verde levado do painel real continuará, O amarelo levado manterá flash, e o Indicador guiado na frente da máquina fotográfica relampejará. (O indicador GUIOU pode ser controlado por software)

FORME \\* MERGEFORMAT

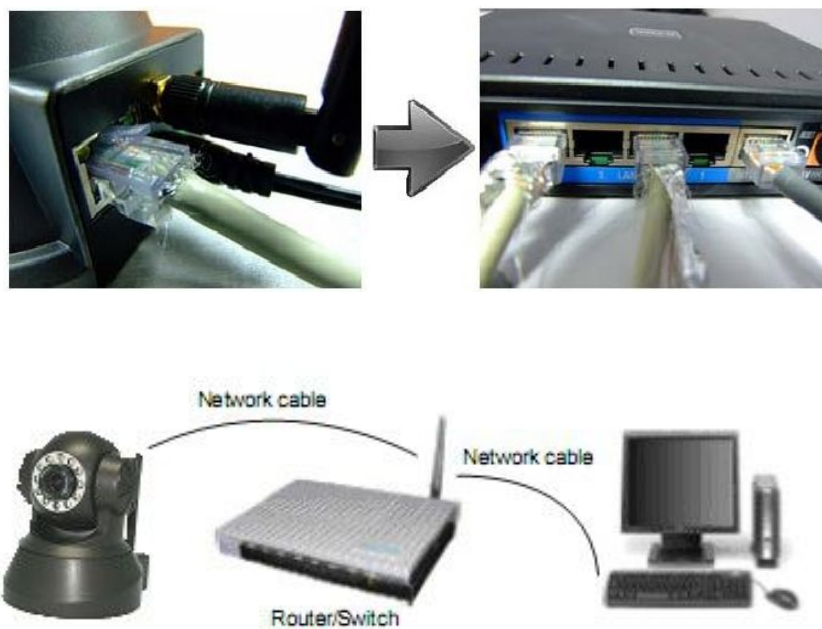


Figure1.4

## 1.6 Instalação de Software

**Atenção:** A fim de fazer a instalação corretamente, nós sugerimos que desligamos seu Firewall e Antivírus antes de instale o ActiveX, Não se preocupe, é seguro.

A instalação de software é a chave para o uso bem sucedido deste produto.

Instale o seguir software:

1. FERRAMENTA de CAMERA de IP: Abra o CD, dbclick "IPCamSetup.exe", só clique próximo, você completará a instalação de software.(Figure1.6/ 1.7/ 1.8)
2. ActiveX: O dobro clica "Appinstall.exe"—"Próximo"—"Instalar"—"Fim".



Figure1.5



Figure1.6

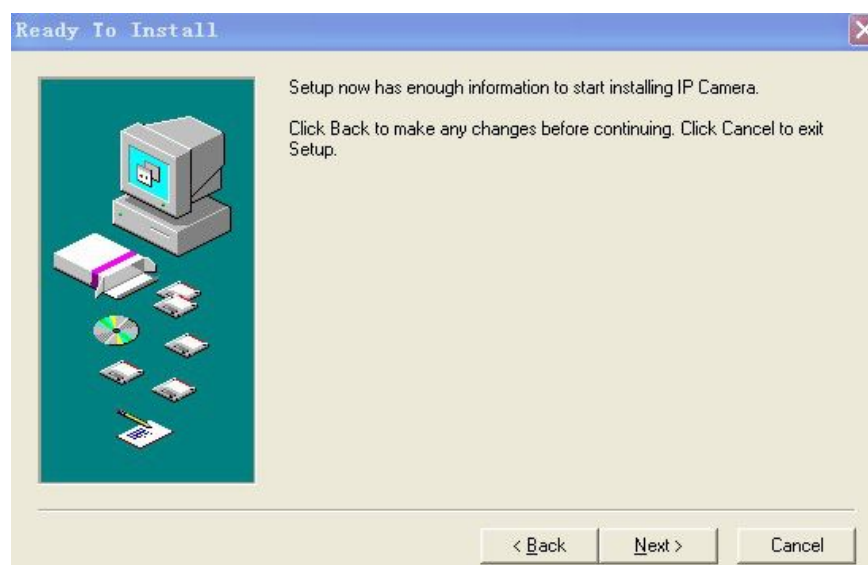


Figure1.7

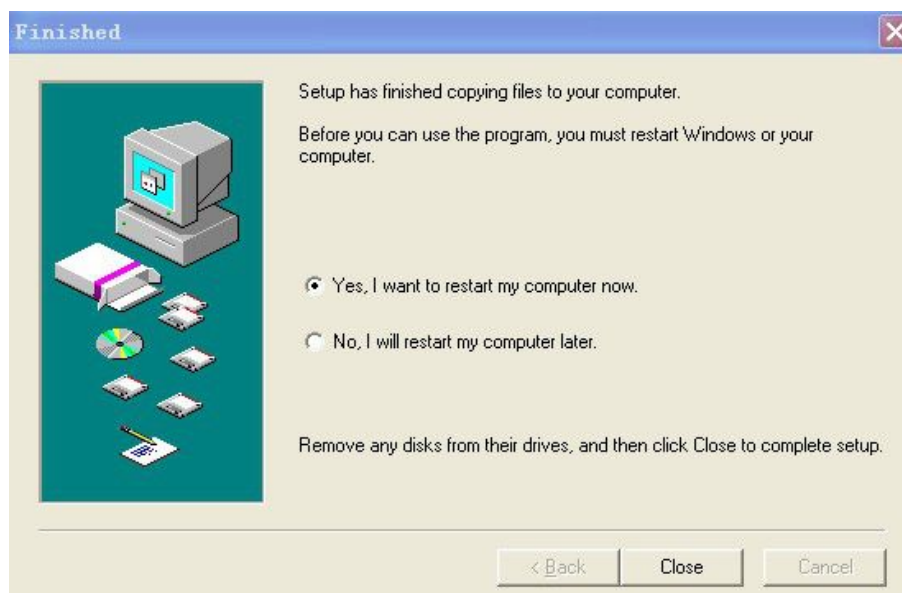


Figure1.8

Depois deste feito, a Ferramenta de CAMERA de ícone “IP” será exibido em de mesa automaticamente.

**PRECAUÇÃO:** Antes de instalar e usar o produto, por favor leia as precauções seguintes cuidadosamente e têm certeza que eles estejam completamente entendidos.  
Use só o poder adaptor preso com o produto. Use poder sem autorização que adaptador pode fazer dano sua CAMERA de IP.

O término de CAMERA de IP deve ser instalado em um ambiente em recinto fechado onde a chuva ou neve não podiam despejar isto.

Não toque a lente da CAMERA de IP à vontade. O alcance de enfoque ótimo foi fixado antes de ser entregue fora da fábrica. Se você girar a lente, pode fazer enfoque incorreto e imagens vagas.

Não gire o Pan/Tilt à força, pode fazer dano componentes internos do Pan/Tilt.

Para firmware melhorando ou conexão com uma externa, se refira instruções para detalhado contido no CD.



## 2. OPERAÇÃO de SOFTWARE

### 2.1 FERRAMENTA de CAMERA de IP

Quando o Dispositivo corretamente foi montado, você pode dobrar clica a Ferramenta de CAMERA de Ícone



“IP”

E um caixa de diálogo como Figura 1.9 aparecer

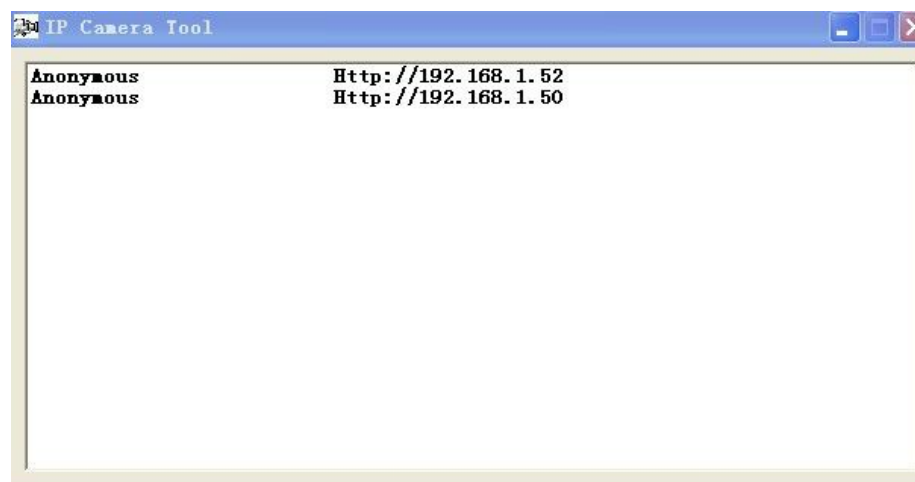


Figure1.9

**Note:** As procuras de software IP Servidores automaticamente acima de LAN.

Existem 3 casos:

1. Nenhuma CAMERA de Ip achadas dentro de LAN. Depois de mais ou menos procura de 1, o Campo de Resultado mostrará “não achou Servidor de IP” e o programa automaticamente fecha.
2. As CAMERA de IP foram instaladas dentro de LAN. Todas as CAMERA de IP serão listadas e o número total é exibido no campo de resultado como mostrada na Figura 1.9
3. As CAMERA de IP instalado dentro de LAN não compartilham o mesmo subnet com o PC de monitoração. Um lembrete como mostrado em campo de resultado (lembrete: Subnet não combina, dobro clica mudar!). Clique o botão de rato deixado para escolher o lembrete e clicar o rato certo, escolha Configuração de Rede para fixar o IP estático tratar da CAMERA para o mesmo subnet que LAN. (Figure 2.3)

**NOTE:** Se ele mostrar a” Subnet não combina, dobro clica mudar!”, Você também pode escolher ”Obter IP de Servidor de DHCP” conseguir um IP dinâmico. (Figure 2.2)

#### 2.1.1 Seis Opções

Escolha a lista de CAMERA de IP e Clique rato certo, existem seis opções: (Figure 2.0)

Propriedades básicas, Configuração de Rede, Melhore Firmware,

Refresque Lista de CAMERA, Pára-choque de Rubor Arp, Sobre Ferramenta de CAMERA de IP.

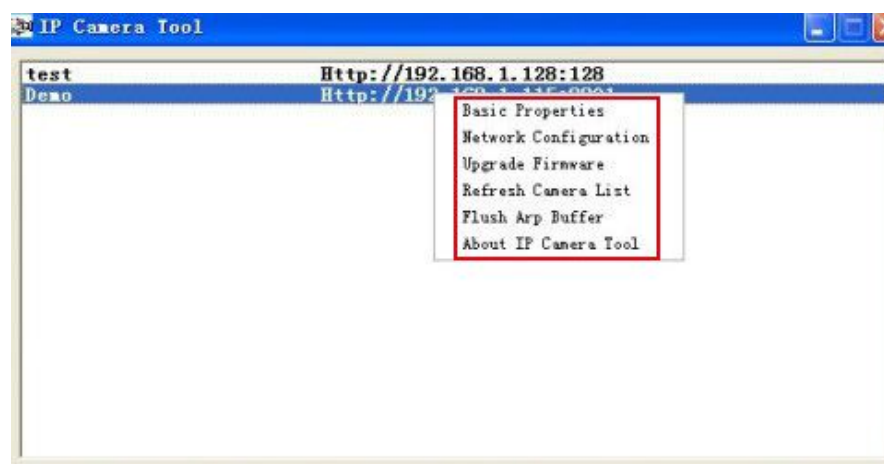


Figure2.0

### 2.1.1 .1 Propriedades Básicas

Existem um pouco de informações do dispositivo nas Propriedades Básicas, como Dispositivo ID, Syst pagina, você pode configurar o parâmetro de Rede (Figure 2.1)

A identificação do dispositivo só é ID da câmera MAC, que deve ser o mesmo que mostrou no autocolante na parte inferior da câmera. Cada câmera tem seu ID MAC único. Assim, se houver endereço IP mostrou muitos na lista, verifique o ID MAC, você pode garantir que é a câmera.

Às vezes, se não houver um endereço IP mostrou na ferramenta Câmera IP, talvez seja bloqueada pelo firewall, adicione o ID MAC para o roteador, e dar-lhe um IP fixo ou adicionar o MAC ID como um site confiável. Existem dois endereços MAC, um dispositivo é MAC ID, o outro é WIFI MAC ID.



**MAC WIFI ID**, você pode encontrá-lo a partir da etiqueta na parte inferior da câmera, se esta etiqueta perdida, você pode acessar o seu roteador Wi-Fi, verificar o estado anfitrião, que vai mostrar todos os dispositivos Wi-Fi a ligar a este router, você também pode encontrar o IPCAM do MAC WIFI ID lá.

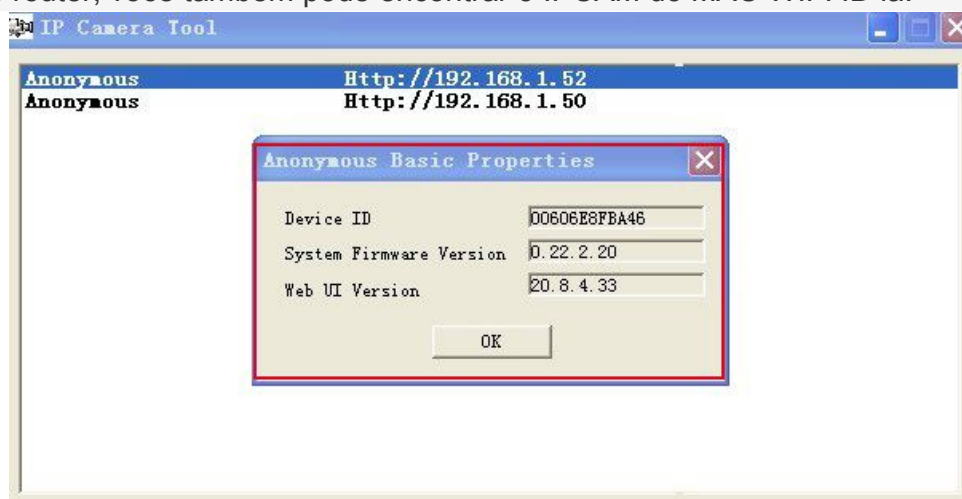


Figure2.1

### 2.1.1.2 Configurar Rede

Nesta página, você pode configurar o parâmetro de rede.

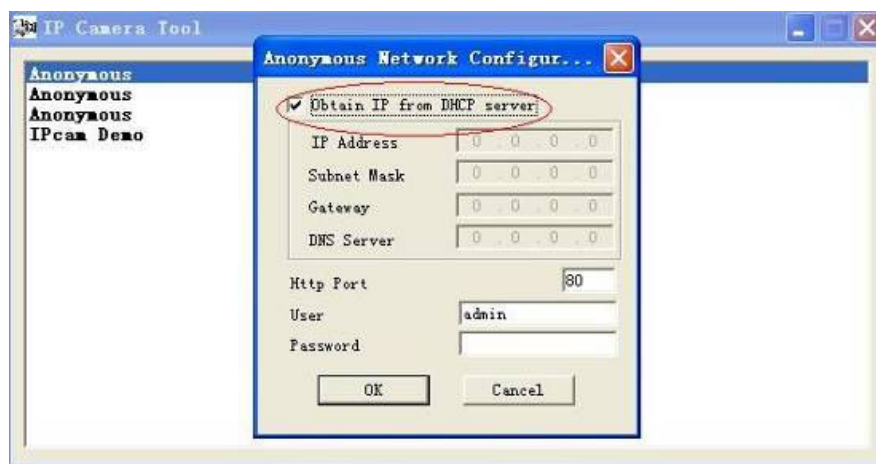


Figure2.2

**Obtenha IP de servidor de DHCP:** Se clicado, o dispositivo obterá IP de servidor de DHCP. Em outras palavras, a CAMERA terá um IP dinâmico. (Tenha certeza que o Escavador que a CAMERA conecta tem DHCP funciona e DHCP está habilitado). (Figure 2.2)

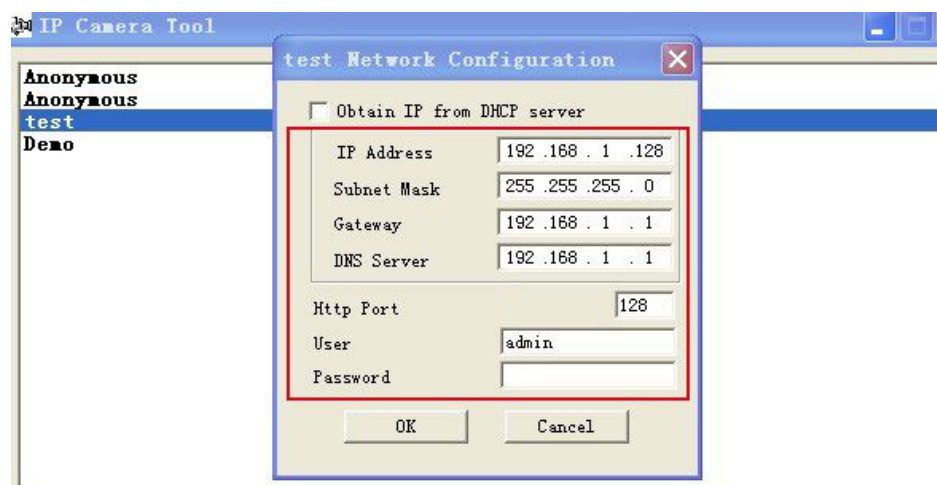


Figure 2.3

**IP trata:** Preencha o IP tratar atribuiu e teve certeza que está no mesmo subnet que o Portal, e o subnet devia ser o mesmo que seu computador ou escavador. (Isto é as primeiras três seções são as mesmas)

**Subnet Mascara:** A falta subnet máscara do equipamento é: 255.255.255.0. Você pode achar o subnet máscara de seu PC ou escavador.

**Portal:** Tenha certeza que está no mesmo subnet com PC é IP trata .Aqui portal é o LAN IP de seu escavador.

**SERVIDOR de DNS:** IP trata de provedor de rede de IPS. Você também pode deixar é o mesmo que o Portal.

**NOTE:** Você pode achar o Subnet Mascara, Portal, SERVIDOR de DNS de seu escavador, ou verifique a condição de conexão local de seu computador, consiga todos os parâmetros. Normalmente dois servidores de DNS são opcionais.

**Porto de hTTP:** O porto de lan atribuiu para o equipamento, falta é 80. Você podia deixar outro número de porto gosta de 81, 801, 8001 etc.

**Usuário:** O administrador de falta username é: Admin (por favor tenha certeza todos são lowercase carta)

Contra-senha: A contra-senha de falta é banco, nenhuma contra-senha.

**NOTE:** Quando lembrete “subnet não combinar, pintinho duplo para mudar!” Apareceu, por favor fixe o IP Tratar, Subnet Mascara, Portal, SERVIDOR de DNS uma vez mais, ou habilite Obtém IP de servidor de DHCP.

### 2.1.1.3 Versão aperfeiçoada Firmware

Entre no Usuário e Contra-senha correta para melhorar sistema Firmware e Web UI. Se você melhorar a

máquina fotográfica, Por favor\_ melhore sistema firmware primeiro e então melhora Web UI. Ou ele pode danificar o camera.ae Browser. (Figure 2.4)

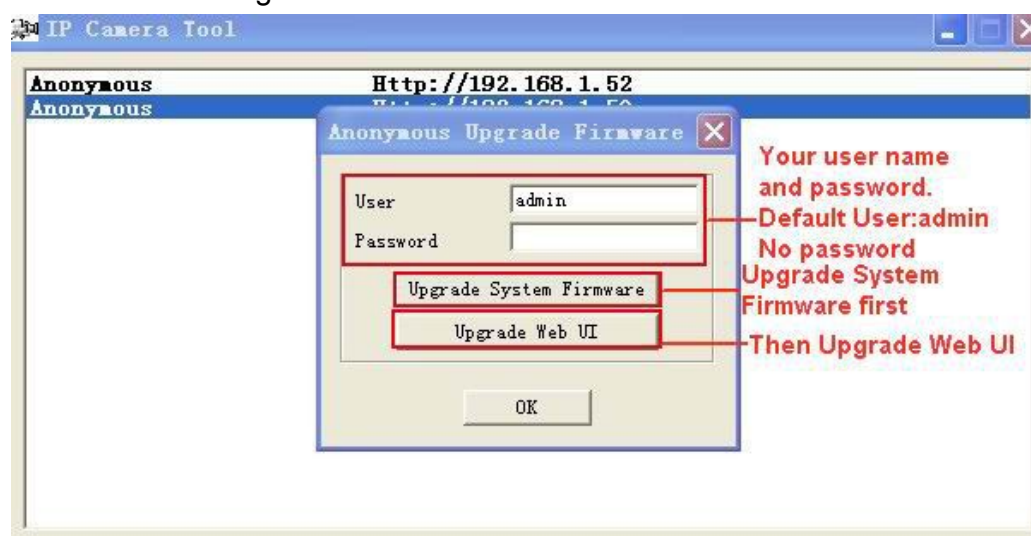


Figure 2.4

Pacote sob do tipo correto de sua máquina fotográfica na frente de atualização.

Siga o documento de atualização no pacote com cuidado para melhorar. Por favor pareça primeiramente leia-me antes de você melhorar.

**ATENÇÃO:** Por favor não melhore o firmware livremente. Algumas vezes, sua câmara pode ser danificada se funcionamento errada durante a atualização.

Se seus trabalhos de câmara bem com o atual firmware, nós recomendamos que seria melhor você não melhorar isto.

**NOTE:** Quando fazendo atualização, por favor deve manter o poder, e o melhor uso telegrafou maneira, conecte o cabo de rede.

#### 2.1.1.4 Refresque Rol de Câmara

Refresque câmara listar manualmente.

#### 2.1.1.5 Pára-choque de Esguicho

Quando rede de cabo e rede sem fia do dispositivo são IP fixados trata .existe um problema que você pode encontrar é poder procurar a câmara IP mas não pode abrir as página da Web de câmara .que você pode tentar usar Pára-choque de Rubor Arp.

#### 2.1.1.6 Sobre Ferramenta de Câmara de IP

Verifique a Versão de Ferramenta de Câmara de IP e Câmara de IP ActiveX Controla Versão aqui.

### 2.2 Câmara Login

Você pode acessar a câmara por Ferramenta de Câmara de IP ou IE, Firefox, Safari, Cromo de Google ou outro padrão Browser diretamente.

1. O dupla clica o IP tratar da Câmara de IP listado (Figure 1.9). A falta Browser você usa correrá automaticamente e virá para a câmara login interface. (Figure 2.6)
2. Para acessar a câmara por tipo de IE Browser diretamente, justa a câmara é IP endereça, por exemplo, se a câmara é IP trata é HYPERLINK "http://192.168.1.123"

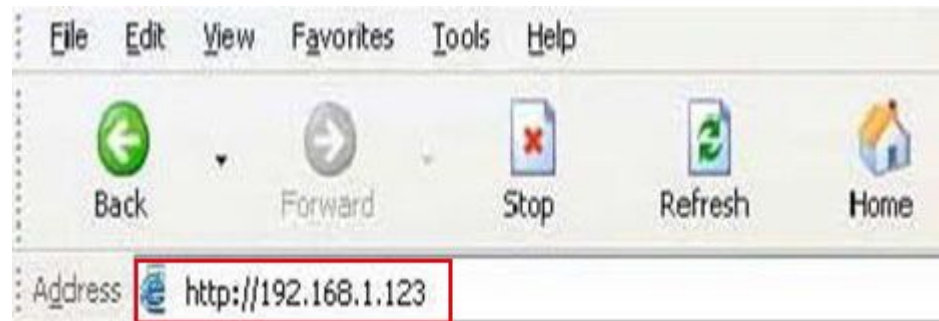


Figure 2.5



Figure 2.6

O nome de usuário de falta é admin, nenhuma contra-senha

Introduza o usuário correto nomear e contra-senha, O registrar interface aparecer. Existem três padrões para login (figure 2.7).



Figure 2.7

- (1) Modo Ativo (Para IE Browser): disponível em IE6.0 ou explorador acima
- (2) "Servidor Empurra Modo": disponível em Firefox, Safari, e Crome de Google Browser.
- (3) "Registre telefone celular": disponível em Telefone celular



## 2.3 Para IE Browser

Escolha Modo Ativo (Para IE Browser), e registrar.



Figure 2.8

A primeira vez que login a CAMERA, talvez consiga ActiveX iniciar como o retrato acima de, por favor clique o lembrete e escolha Complemento de Corrida, refresque e login a CAMERA novamente, então verá vídeo ao vivo, detalhes como abaixo

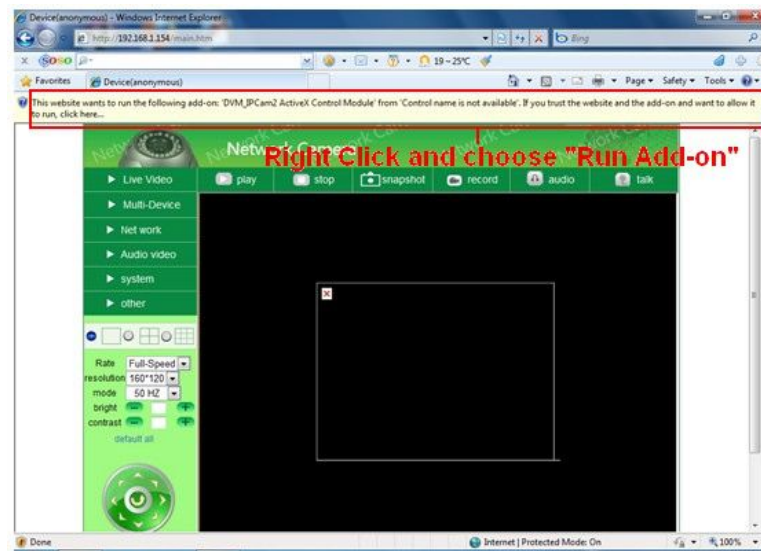


Figure2.9

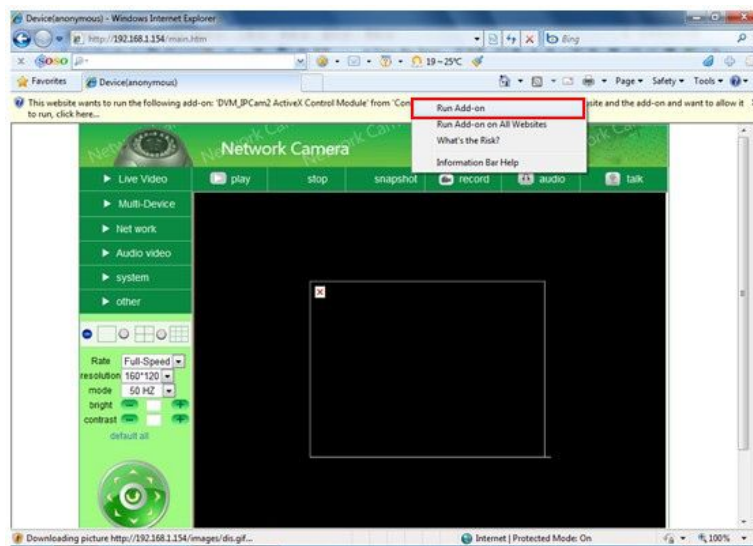


Figure 3.0

**Note:** Se existe ainda nenhum vídeo ao vivo depois de correr ActiveX, e uma Cruz vermelha mostrou no centro da tela, ou até só uma tela preta, por favor tente habilitar as opções de ActiveX de colocações de segurança de IE.

**Por favor faça o seguir passos:**

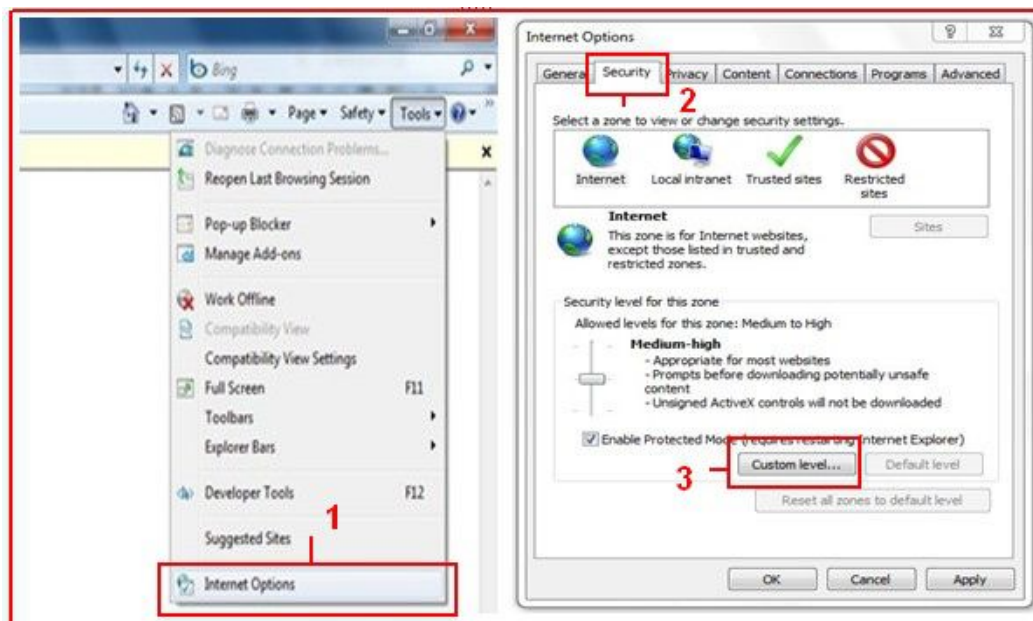
1. Feche o Firewall de seu computador.
2. Mude as colocações de ActiveX, “INTERNET de Ferramenta de IE” Browser Costume da Segurança de Opções Nível” > “ActiveX controla e Plug-ins”, todo o conjunto de opções de ActiveX ser “Habilitar”:

Especialmente:

Habilite: Carregue ActiveX não assinado controla

Habilite: Inicialize e escritura ActiveX não controla marcou tão seguro

Habilite: A corrida ActiveX controla e plu-ins



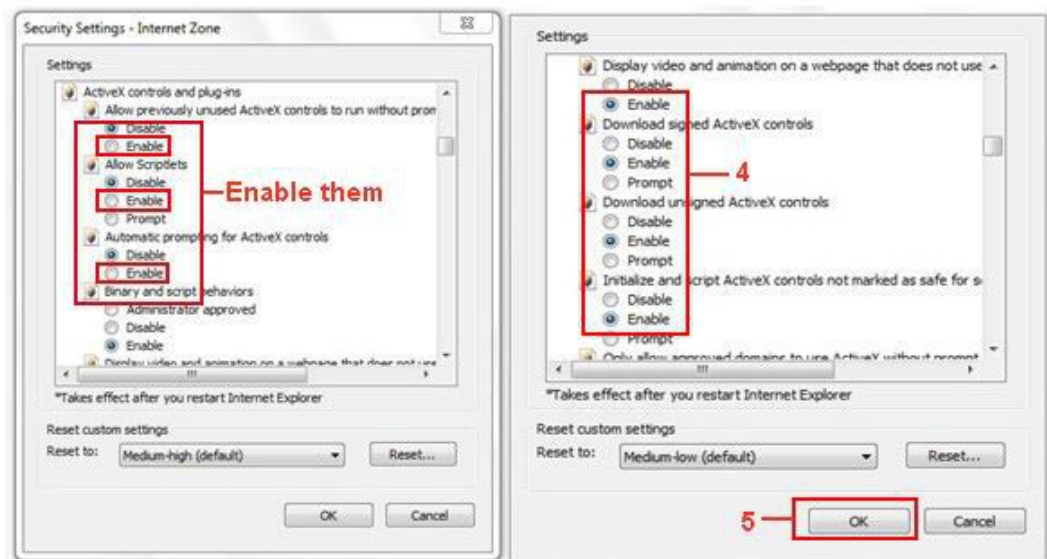


Figure 3.1

**Além de:** Você também pode clicar “menu de Começo->“Internet Explorer”, escolha “atributos de Internet para “ entrar, ou via “Controlem Painel” ->“Internet Explorer”, entre para colocação de Segurança.

Se você permitisse ao ActiveX correndo, mas ainda não podia ver vídeo ao vivo, só uma Cruz Vermelha no centro do vídeo, e a mudança de luz de condição do dispositivo para cor amarela, não verde, por favor mude outro número de porto para tentar. Não use porto 80, use outro porto como 128, 1008 etc.

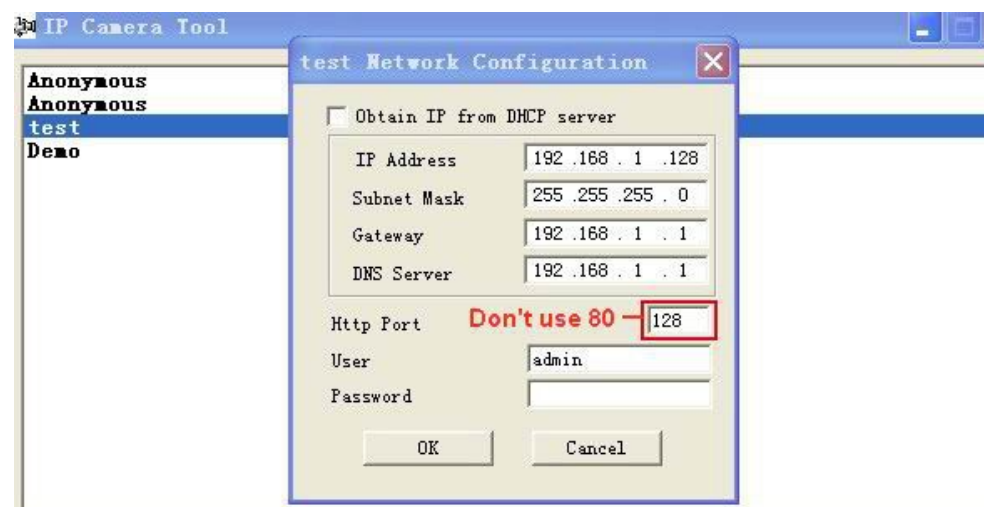


Figure 3.2

**NOTE:** Tenha certeza que o Firewall ou software anti-vírus não bloqueia o software ou ActiveX. Se você não pudesse ver vídeo ao vivo, por favor feche seu Firewall ou software anti-vírus, e tentem novamente.

## 2.4 Para Safari, Firefox, Google Browser

Escolha Servidor Empurrar Modo (Para Safari, Firefox, Google Browser), e registrar

O servidor Empurra Modo não sustenta ActiveX, então algumas funções não estão disponíveis, como Jogo, Pare, Registro, Áudio, Conversa etc. se você quiser usar estas funções, por favor use IE Browser.



Figure 3.3

## 2.5 Para Telefone celular

Escolha Registrar telefone celular, e registrar.

O telefone celular não sustenta ActiveX, só algumas funções básicas podem estar disponíveis neste modo.

Suporte Iphone, Esperto telefone, 3G telefone etc. Normalmente, se o telefone celular sustenta vídeo de rede, então ele pode trabalhar com nossa CAMERA de IP.



Figure 3.4



## 2.6 Modo de ActiveX (Para IE Browser)

Login a CAMERA em modo de ActiveX, a Interface de Usuário principal como abaixo:

NOTE: Existem 3 níveis de usuários, Visita, Operador, Administrador, se você login com usuários diferentes, a autoridade de uso é diferente. (Veja 3.11 Colocações de Usuário, Figure 8.5)

## 2.7 Para Visita


Quando login que Visita, você pode entrar na CAMERA de IP para visita.

A visita é o nível mais baixo com só um pouco de operação disponível



Figure 3.5

### Canais:

Nossos suportes de software de IE 9 canais totalmente. Clique  pode ficar janelas diferentes



: Clique este aqui, você pode visualizar o canal principal da CAMERA você login.



: Clique este aqui; Você pode visualizar 4 Canais de CAMERA que conectaram, de CH1 até CH4.



: Clique este aqui; Você pode visualizar 9 Canais de CAMERA que conectaram, de CH1 até CH9.


**NOTE:** Se você quiser visualizar 4/9 canais, você devia fixar o Dispositivo múltiplo primeiramente (Veja 3.1 Colocações do Dispositivo múltiplo)


### Condição de Canais:




Existem 9 ícones  na parte inferior do UI que mostra a condição de cada canal da máquina fotográfica.

: Cor cinzenta, significa não existir nenhum dispositivo conectado ao dispositivo principal deste canal.

: Cor verde, significa o dispositivo conectado deste canal, e ele trabalha bem.

: Cor vermelha, significa o dispositivo deste canal está registrando.

: Cor amarela, significa deixar este canal no dispositivo múltiplo já, mas ele falha em conectar ao dispositivo principal.



### COLOCAÇÕES de OSD:



Figure 3.6

**OSD:** Signifique “Na tela Exibição”, clique “vídeo Auditivo” > “OSD”, data de exibição de conjunto e o tempo no vídeo.

**Inválido:** Clique este aqui, signifique claro o OSD.

**Cor:** Pode fixar a cor de texto de OSD tão preto, amarelo, vermelho, branco, azul etc.

**Adicione tempo pisar registro:** Clique isto, existirá tempo OSD em arquivos de vídeo de registro.



Figure 3.7

## Taxa e Resolução:

**Taxa:** O vídeo de conjunto emoldura aqui, de cheia-velocidade até 1fp/5s". (Figure 3.8)

**Resolução:** O conjunto a resolução para ser 160\*120/ VGA(640\*480)/ QVGA (320\*240). (Figure 3.9)

**NOTE:** Quando fazendo gravação, Colocações de parâmetro de taxa e Resolução é muito útil para ficar arquivos de registro de tamanho pequeno, o parâmetro mais baixo para conseguir o arquivo menor.

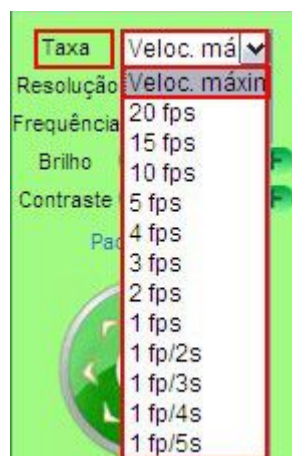


Figure 3.8

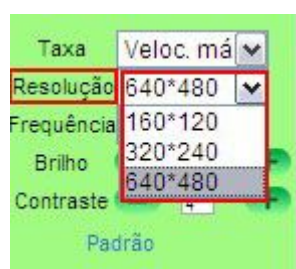


Figure 3.9

## MENU SUPERIOR:



Figure 4.0



: Clique ele para ficar vídeo ao vivo. Quando você quiser atrás para viver vídeo de outros

menus, só clica isto. Só debaixo de vídeo ao vivo, você pode fazer a operação à direita lado, como jogo, pare, instantâneo etc.



: Clique ele para entrar em tocar modo, quando você clicar ícone de parada, o vídeo será parado, então clique ícone de jogo, mostrará ao vídeo novamente.




: Clique ele para parar o vídeo ao vivo. Você pode clicar ícone de jogo se você quiser ver vive novamente.



: Clique ele para conseguir instantâneo. Mostrará à data e o tempo do instantâneo você consegue, quando você quiser salvar isto, você achará o arquivo de instantâneo chamado por "snapshot\_MAC ID\_date\_time".



: Clique começar registro por manual, e o ícone mudará para cor vermelha , clica isto novamente, parará registro. O arquivo de registro será economizado para o pasta de papéis que você fixa. (Figure de 10.8 figure11.s0)




: Clique ele para colecionar o som em torno da CAMERA, se você tampar um fone de ouvido ou um locutor no computador que você está usando, você ouvirá o som em torno da CAMERA. Esta CAMERA de IP tem um microfone embutido, quando você clicar começar trabalho, o ícone mudará para cor vermelha



, clica isto novamente, parará função auditiva.



: Clique começar a função de conversa, primeiramente você tem que tampar um microfone em seu computador. Quando você estiver conversando sobre algo com o microfone de seu computador, o som terminará do locutor embutido da CAMERA, pessoas ao lado da CAMERA o som. Se você conectasse um locutor externo do buraco de produção auditiva atrás da CAMERA (Figure 1.2), você melhorará soar

efeito. Uma vez clica começar trabalho, o ícone mudará para cor vermelha , clica isto novamente, parará função de conversa.

**NOTE:** Para visita, se você clicar outros menus que visita não tem o direito de operar isto, existirá um aparecer de login interface (Figure 2.6), por favor introduza o usuário nomear / contra-senha para pelo menos 3 vezes para login novamente.

## 2.8 Para Operador

Quando login que Operador, você pode entrar na CAMERA de IP para Operador.

Para operador, não só sustenta todas as funções que para Visita, e também sustenta estas funções como abaixo:



Figure 4.1

## Colocações de vídeo auditivas



Figure 4.2

**Pára-choque auditivo:** Clique este ícone, mostrará a cinco números, que significa 1/2/3/4/5 pára-choque de segundos de áudio. **Reversão:** Clique este ícone para ver a imagem de reversão. Clique novamente, legue de volta para normal.

**Espelho:** Clique este ícone para ver a imagem de espelho. Clique novamente, legue de volta para normal.

**NOTE:** Você pode escolher Reversão e função de Espelho quando você instalar a máquina fotográfica em uma posição especial.

## Modo, Brilhante, Contraste Colocações

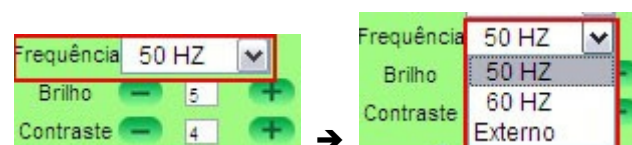






Figure 4.3

**Modo:** Isto é trabalhar modo opcional, 50HZ/60HZ para os usuários que usam 50HZ/60HZ frequência, ao ar livre para os usuários que querem usar esta CAMERA para monitorar em direção a ambiente ao ar livre

**NOTE:** Esta CAMERA normalmente devia ser usada em um ambiente em recinto fechado

**Brilhante:** O conjunto os parâmetros para ajustar a qualidade de imagem de vídeo Clique   ajustar o valor



**Contraste:** O conjunto os parâmetros para ajustar a qualidade de imagem de vídeo. Clique   ajustar o valor

**Falta todo:** Clique ele para custar todos os parâmetros para colocação de fábrica.

**NOTE:** Se você login a CAMERA, não existe nenhum vídeo exibido, e o parâmetro de bright/contrast é em branco, talvez você pode tentar clicar “falta todo para” custar os parâmetros para colocação de fábrica para ficar vídeo ao vivo.

#### Pan/Tilt Controla



Figure 4.4



: Clique este ícone, a CAMERA lega pan/tilt, e então pare no centro. Normalmente ele girará 1 círculo.



: Clique este ícone, CAMERA subirá, você pode clicar um por um ou segura ele para controlar o movimento




: Clique este ícone, CAMERA moverá abaixo, você pode clicar um por um ou segura ele para controlar o movimento

**NOTE: É a mesma operação que partiu, certa, em cima-partido, em cima-direito, abaixo-partido, abaixo-direito etc.**



: Clique este ícone, CAMERA girará de cima abaixo, significa patrulha vertical, clique  parar isto.




: Clique este ícone, CAMERA girará remanescer e direito, significa patrulha horizontal, clique  parar isto.



: Clique este ícone, PRODUÇÃO de IO Ligar. Clique  deixar isto.

#### RECOMENDAÇÃO:

**Função de PT de imagem:** A função de PT de imagem é recomendada, você pode controlar a direção de CAMERA no vídeo ao vivo. O dobro clica o rato certo no vídeo ao vivo para habilitar esta função, e você verá

uma seta branca & transparente  no vídeo ao vivo, clique deixou rato para controlar direção, totalmente oito direções estão disponíveis. Isto é muito conveniente para operação de Pan/Tilt.

#### Prefixe Colocações




Figure 4.5



: O conjunto Prefixa Posição. Suporte 15 prefixarem posições. Primeiramente, controle a CAMERA girar




---

para a posição especial que você precisa fixar, clique Conjunto Prefixar botão de Posição  , aparecer uma armação de diálogo(Figure 4.5), escolha o qualquer número (1-15) você quer deixar isto ser, então ele feito

**NOTE:** Posições de conjunto diferente com um mesmo número, CAMERA registrará a última posição somente fixando.



: O telefonema Prefixa Posição. Suporte 15 prefixarem posições. Se operador quer monitorar uma área importante depressa e justamente, só clique Telefonema Prefixar botão de Posição  , aparecer uma armação de diálogo(Figure 4.5), escolha o número, então CAMERA girará para o prefixar área automaticamente.

Se você quiser usar Telefonema Prefixar Posição, você tem que conjunto Prefixa Posição primeiramente

**NOTE:** Para Operador, se você clicar outros menus que operador não tem o direito de operar isto, existirá um aparecer de login interface (Figure 2.6), por favor introduza o usuário nomear / contra-senha para pelo menos 3 vezes para login novamente.

## 2.9 Para Administrador

Os detalhes vêem Colocações como Administrador (details3.1-3.22).

.

## 3 Colocações como Administrador

Quando login que Administrador, você pode entrar na CAMERA de IP para Administrador.

O administrador sustenta todas as colocações e operações da CAMERA; Você pode fixar e controlar isto livremente

Existem algumas funções especiais só para administrador como abaixo:



Figure 4.6

### 3.1 Colocações do Dispositivo múltiplo



#### Colocações do dispositivo múltiplo

Esta CAMERA pode sustentar max. 9 dispositivo de canais ao mesmo tempo.

#### 3.1.1 Fixe Dispositivo múltiplo em LAN

Na página de Colocações do Dispositivo múltiplo, você pode ver todos os dispositivos procurados em LAN. O 1° dispositivo é o default. Você pode adicionar mais CAMERA listadas em LAN para monitoração. Este suportes de software da web até 9 CAMERA de IP on-line simultaneamente.

Clique O 2° Dispositivo e clique o artigo na Lista do Dispositivo em Lan, encherá o Pseudônimo, Anfitrião, Porto de HTTP automaticamente, então introduza o usuário correto nomear e contra-senha, clique Adiciona. Apareça mais dispositivos, afinal feitos, por favor cliquem Submetem.

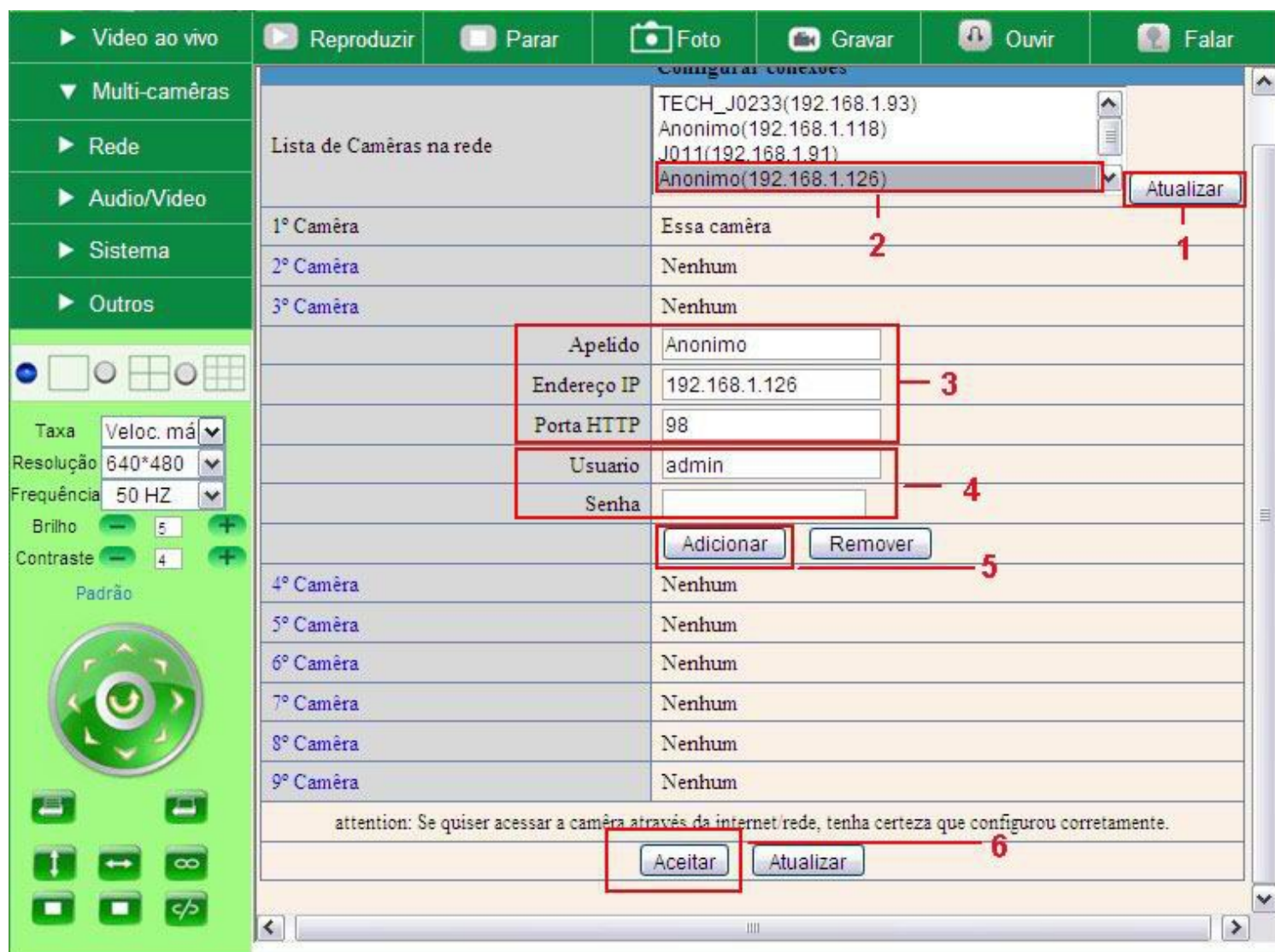


Figure 4.7


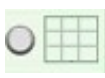
Clique Vídeo Ao vivo e então seleciona  para ver quatro canais, ou cliquem  ver nove canais



Figure 4.8





Figure 4.9

### 3.1.2 Fixe Dispositivo múltiplo para PÁLIDO

Se você quiser visualizar CAMERA de internet, você tem que adicionar estes dispositivos por nome de domínio de DDNS.

Tenha certeza todas estas CAMERA que você quer adicionar foi fixado DDNS com sucesso. (Visualize 3.7 COLOCAÇÕES de Serviço de DDNS) E também estas CAMERA trabalham bem com DDNS.

Login a primeira CAMERA por nome de domínio de DDNS e porto, esta CAMERA será como a CAMERA de anfitrião.

Dispositivo(J011) - Windows Internet Explorer

http://a6818.apexisip.com:91/main.htm

Video ao vivo Reproduzir Parar Foto Gravar Ouvir Falar

Multi-câmeras

Rede

Audio/Video

Sistema

Outros

Status da câmera	
ID	00EA21620B88
Versão do firmware	17.22.2.36
Versão Embeded Web UI	20.8.1.89
Apelido	J011
Status do alarme	Nenhum
Situação DDNS	apexisip.com Sucesso http://a6818.apexisip.com:91
Situação Plug and Play	Desabilitado
status MSN	mal sucedido

Atualizar

Figure 5.0

Clique Dispositivo múltiplo, selecione Colocações do Dispositivo múltiplo. Escolha o 2º Dispositivo; Preencha a 2ª CAMERA é Pseudônimo, Anfitrião, Porto de HTTP, Usuário, Contra-senha por manual, clique Adiciona. Apareça mais dispositivos, afinal feitos, por favor cliquem Submetem..

**NOTE:** O Pseudônimo é opcional; Você pode fixar o pseudônimo como por seu desejo. O Anfitrião deve ser a CAMERA é NOME de domínio de DDNS, e sem “http://”, não é o Lan que IP trata.  
Se você tiver várias CAMERA, você pode usar o mesmo nome de domínio de DDNS, só fixe número de porto diferente para cada CAMERA diferente.

Configurar conexões	
Lista de Câmeras na rede	TECH_J0233(192.168.1.93) Anonimo(192.168.1.126) J011(192.168.1.91) Anonimo(192.168.1.195) <span>Atualizar</span>
1ª Câmera	Essa câmera
2ª Câmera	Nenhum
Apelido	IP
Endereço IP	a6818.apexisip.com
Porta HTTP	91
Usuario	admin
Senha	
	<span>Adicionar</span> <span>Remover</span>
3ª Câmera	Nenhum
4ª Câmera	Nenhum
5ª Câmera	Nenhum
6ª Câmera	Nenhum
7ª Câmera	Nenhum
8ª Câmera	Nenhum
9ª Câmera	Nenhum
attention: Se quiser acessar a câmera através da internet/rede, tenha certeza que configurou corretamente.	
	<span>Aceitar</span> <span>Atualizar</span>

Figure 5.1

Note: Adicione a outra máquina fotográfica da mesma maneira, Clique submete adicionar todos eles.

Configurar conexões	
Lista de Câmeras na rede	TECH_J0233(192.168.1.93) Anonimo(192.168.1.118) Anonimo(192.168.1.126) J011(192.168.1.91) <span>Atualizar</span>
1ª Câmera	Essa câmera
2ª Câmera	IP(a6818.camsip.com)
3ª Câmera	Tech(c1985.camsip.com)
4ª Câmera	Nenhum
5ª Câmera	Nenhum
6ª Câmera	Nenhum
7ª Câmera	Nenhum
8ª Câmera	Nenhum
9ª Câmera	Nenhum
attention: Se quiser acessar a câmera através da internet/rede, tenha certeza que configurou corretamente.	
	<span>Aceitar</span> <span>Atualizar</span>

Figure 5.2





Clique Vídeo Ao vivo e então seleciona  para ver quatro canais, ou  ver nove canais. Neste caso, você pode ver todas as CAMERA de uma posição distante por internet, por exemplo, se você estiver na viagem de negócios, você pode usar a primeira da CAMERA (Hospede CAMERA) DDNS visualizar todos os dispositivos via internet



Figure 5.3

### 3.1.3 Dispositivo de Versão aperfeiçoada Firmware

Se você quiser melhorar a CAMERA por favor melhore Dispositivo Firmware primeiro, então melhore Web UI. Clique Folheie e escolha arquivo de caixa correta, então clique Submete fazer melhorando.

NOTE: Antes de fazer versão aperfeiçoada via Browser, por favor tenha certeza que a Ferramenta de CAMERA de IP de seu computador podia achar a CAMERA é IP.

Atenção: Por favor deve manter o poder em durante melhorar, e o uso melhor telegrafou modo.

Por favor não tente livremente melhorar, porque operação errada ou arquivo de caixa de versão aperfeiçoada incorreto danificarão a CAMERA.



Figure 5.4

### 3.1.4 Restabeleça Colocações de Fábrica

Clique Restabeleça Colocações de Fábrica, aparecer um lembrete, selecione OK, todo o parâmetro será

retornado a colocações de fábrica, e o dispositivo reiniciará.

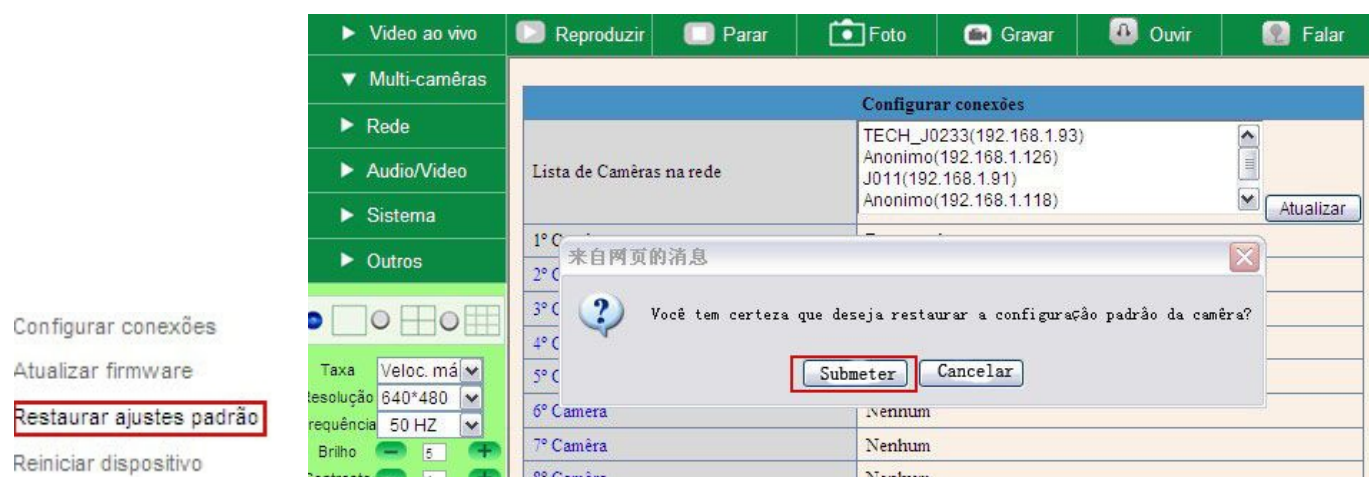


Figure 5.5

### 3.1.5 Reinicie Dispositivo

Clique Reinicie o dispositivo, aparecer um lembrete, selecione OK, então o dispositivo reiniciará

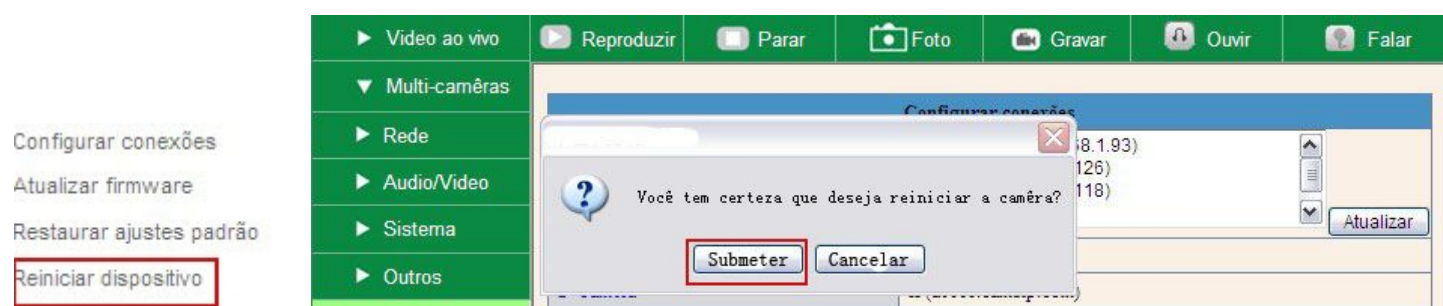


Figure 5.6

## 3.2 Colocações de Rede

Clique Rede, aparecer o lembrete como abaixo:



### 3.3 Colocações de Rede Básicas

Aqui você pode consertar a CAMERA é IP trata; Signifique fixar o IP estático tratar de CAMERA manualmente.

Você também pode fazer as mesmas colocações de Ferramenta de CAMERA de IP. (Figure 2.3)

Configurar rede


Configurar sem fio  
 Configurar ADSL  
 Configurar UPnP  
 Configurar DDNS

Configurar rede

Obter endereço ip automaticamente	<input type="checkbox"/>
Endereço IP	192.168.1.91
Mascara de sub-rede	255.255.255.0
Gateway	192.168.1.1
Servidor DNS	202.96.134.133
Porta HTTP	91
<div style="display: flex; justify-content: flex-end; gap: 10px;"> <div style="border: 1px solid black; padding: 2px 10px; background-color: #4F81BD; color: white;">Aceitar</div> <div style="border: 1px solid black; padding: 2px 10px; background-color: #4F81BD; color: white;">Atualizar</div> </div>	

Figure 5.7

Se você não souber que Subnet Mascara, Portal, SERVIDOR de DNS. Por favor verifique a Condição de Conexão de Área Local de seu computador; contém todas estas informações, passos como abaixo:

1. Controle Painel(Conexões de Rede(Conexões de Área Local( Suporte ( Detalhes
2. Ache o ícone de conexão local  de barra de tarefas, partida clica isto, escolha Suporte ( Detalhes

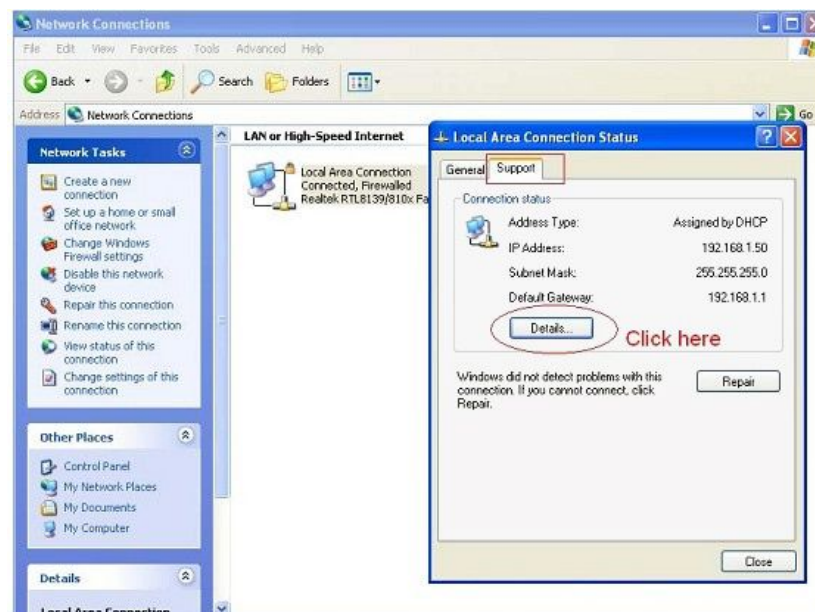


Figure 5.8

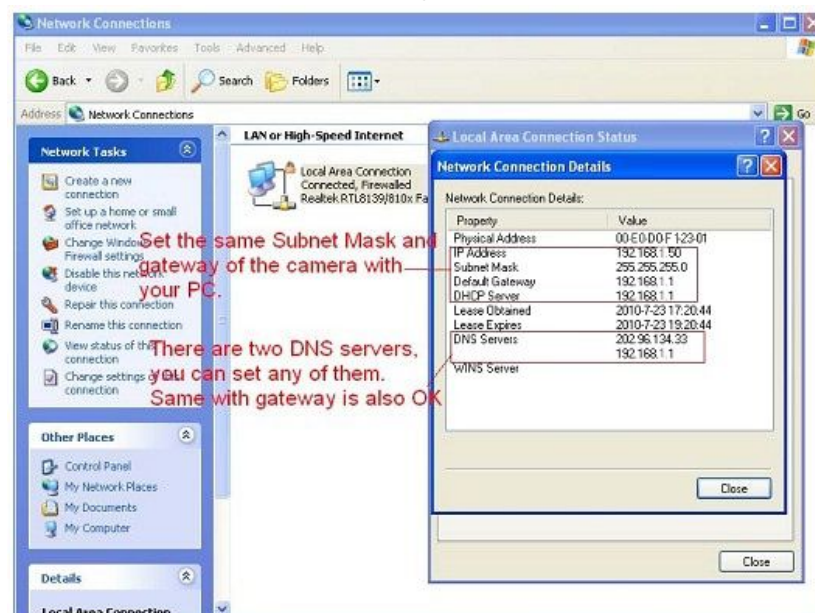


Figure 5.9



Se você não souber o Servidor de DNS, você pode deixar isto o mesmo que Portal.

Se o escavador sustenta DHCP funcionar, você pode escolher “Obter IP de Servidor de DHCP” ficar IP dinâmico.

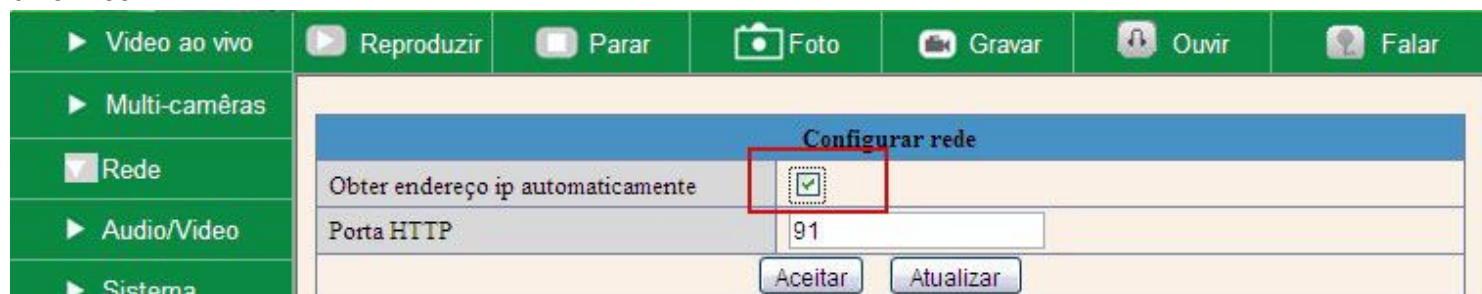


Figure 6.0

Porto de hTTP: Na maioria dos casos, você pode deixar este valor como porém, se seu Provedor de Serviço de Internet bloqueia este porto, você pode mudar isto outro número de porto como 85.

### 3.4 Colocações de Lan de Wireless



Figure 6.1

1. Tenha certeza que o escavador é escavador sem fio.
2. Tenha certeza a antena de Wi-Fi instalado.
3. Tenha certeza se existe criptografia do WLAN de escavador, se existe criptografia, mantenha a chave.
4. Login a CAMERA, clique “Colocações de Lan de Rede”>”Wireless”>”Esquadrinha”, por favor esquadrinhe 2 vezes, então você achará o WLAN da lista, escolha o que você usa. (Figure 6.2)
5. Se não existe nenhuma criptografia, só clique “Submete”. (Figure 6.4)
6. Se existe criptografia, por favor introduza a chave de parte, então clique “Submete”. (Figure 6.5)
7. Espere mais ou menos 30 segundos, a CAMERA reiniciará, então unplug o cabo de red



Figure 6.2

Configurar sem fio	
Lista de rede sem fio	<div>DLINK[d85d4c2df6f0] infra WPA/WPA2-PSK</div> <div>dlink[14d64d76b74c] infra Nenhum</div> <div>TRENDnet[0014d1659109] infra Nenhum</div> <div>Verificar</div>
Usando rede sem fio	<input checked="" type="checkbox"/>
SSID	TRENDnet
Tipo de rede	Infra ▼
Criptografia	Nenhum ▼
<div>Aceitar</div> <div>Atualizar</div>	

Figure 6.3

Configurar sem fio	
Lista de rede sem fio	<div>DLINK[d85d4c2df6f0] infra WPA/WPA2-PSK</div> <div>dlink[14d64d76b74c] infra Nenhum</div> <div>TRENDnet[0014d1659109] infra Nenhum</div> <div>Verificar</div>
Usando rede sem fio	<input checked="" type="checkbox"/>
SSID	TRENDnet
Tipo de rede	Infra ▼
Criptografia	Nenhum ▼
<div>Aceitar</div> <div>Atualizar</div>	

Figure 6.4

Configurar sem fio	
Lista de rede sem fio	<div>DLINK[d85d4c2df6f0] infra WPA/WPA2-PSK</div> <div>dlink[14d64d76b74c] infra Nenhum</div> <div>TRENDnet[0014d1659109] infra Nenhum</div> <div>Verificar</div>
Usando rede sem fio	<input checked="" type="checkbox"/>
SSID	DLINK
Tipo de rede	Infra ▼
Criptografia	WEP ▼
Autenticação	Aberto ▼
Tipo de chave	Número Hexadecimal ▼
Chave padrão	1 ▼
Chave 1	<input type="text"/> 64 bits ▼
Chave 2	<input type="text"/> 64 bits ▼
Chave 3	<input type="text"/> 64 bits ▼
Chave 4	<input type="text"/> 64 bits ▼
<div>Aceitar</div> <div>Atualizar</div>	

Figure 6.5

### 3.5 COLOCAÇÕES de ADSL

Quando conectada a Internet por ADSL diretamente, você pode entrar no ADSL username



E contra-senha obtida de ISP.

Figure 6.7

## 3.6 Colocações de UPnP

Clique Colocações de UPnP escolher Usando UPnP para mapear Porto:

Figure 6.8

Selecione isto e clique Submete, então a CAMERA sustentará porto de UPnP automaticamente remetendo. É útil para usar DDNS, se seu escavador sustenta UPnP, então você nenhum porto de necessidade que remete em escavador.

Figure 6.9

**NOTE:** Aqui UPnP só para porto remetendo agora. Tem muita relação com colocações de segurança de seu escavador, tenha certeza que o UPnP funcionar de escavador está LIGADO.

**Atenção:** Se seu escavador não sustenta UPnP funcionar, pode mostrar a informações de erro. Então nós recomendamos que você porto remetendo manualmente em seu escavador. (Os detalhes vêem Figura 7.4-7.9)

## 3.7 COLOCAÇÕES de Serviço de DDNS

Figure 7.0

Existem 2 opções:

Fabricante DDNS: Este domínio é fornecido por fabricante.

DDNS DE TERCEIROS: Este domínio é fornecido pela 3ª festa, como Dyndns, Oray, 3322 etc.

Configurar DDNS	
<b>Servidores DDNS</b>	
Servidores de domínios	a6818.apexisip.com
<b>Terceira parte DDNS</b>	
Serviço DDNS	Nenhum
	<div> <div>Nenhum</div> <div>oray.net</div> <div>dyndns.org(dyndns)</div> <div>dyndns.org(statdns)</div> <div>dyndns.org(personalizado)</div> <div>3322.org(dyndns)</div> <div>3322.org(statdns)</div> </div>

Figure 7.1

## DDNS DE TERCEIROS

Se você usar DDNS de terceiros, por favor escolha o servidor que você usa, como “3322.org” ou “dyndns.org” que abaixo:

Configurar DDNS	
<b>Servidores DDNS</b>	
Servidores de domínios	a6818.apexisip.com
<b>Terceira parte DDNS</b>	
Serviço DDNS	3322.org(dyndns)
usuário DDNS	jerryjwb
Senha DDNS	•••••
Host DDNS	jerryjwb.3322.org
<div>Aceitar</div> <div>Atualizar</div>	

Figure 7.2

Configurar DDNS	
<b>Servidores DDNS</b>	
Servidores de domínios	a6818.apexisip.com
<b>Terceira parte DDNS</b>	
Serviço DDNS	dyndns.org(dyndns) 1
usuário DDNS	jerryjwb
Senha DDNS	••••• 2
Host DDNS	jerryjwb.3322.org 3
DDNS ou Servidor Proxy	
DDNS ou Porta Proxy	
Reatualizar ignorando todos os erros	<input type="checkbox"/> Nunca faça essa configuração a menos que seu hostname tenha sido desbloqueado
Configuração proxy apenas funcionará se o dispositivo estiver na China ou HongKong	
<div>4</div> <div>Aceitar</div> <div>Atualizar</div>	

Figure 7.3

Você tem que registrar uma conta primeiramente, mantenha o usuário, contra-senha, anfitrião, então introduz isto.

**NOTE:** Só um DDNS pode ser escolhido, por exemplo, se você usar fabricante DDNS, o 3° não se trabalhará, se use o 3° DDNS, o um do fabricante não trabalhará.

Mude o porto da CAMERA.

O porto de falta de CAMERA é “80”, por favor mude “80” para qualquer outro um você gosta, como “81”, “100”, “8091” etc. Cliquem “OK”, a CAMERA reiniciará, espere mais ou menos 30 segundos.

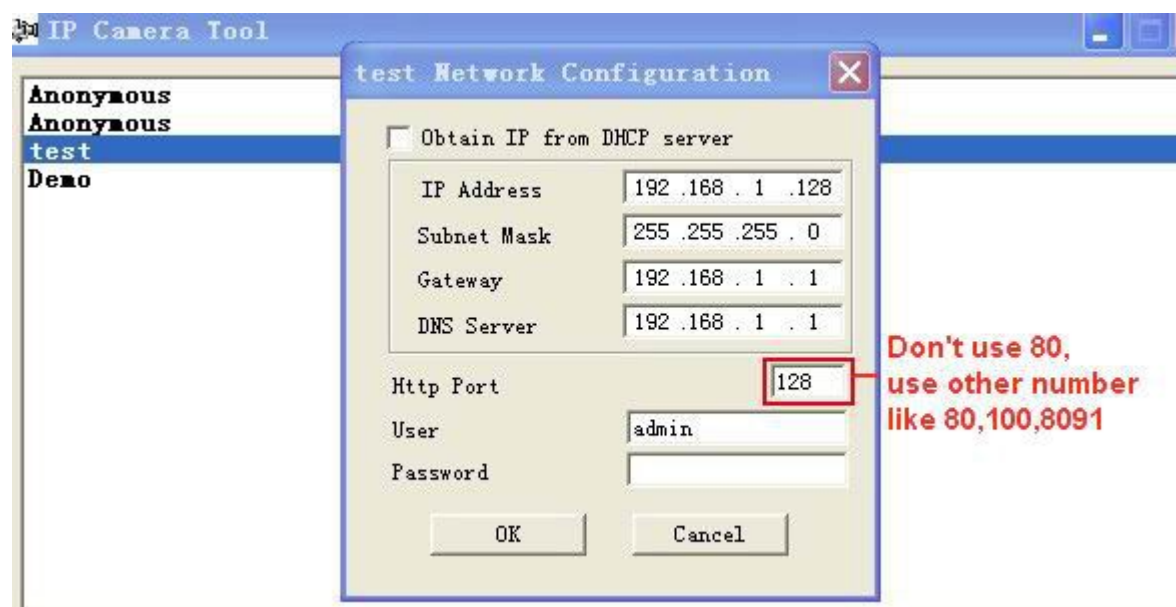


Figure 7.4

Tenha certeza que o “Subnet Mascara”, “Portal”, “SERVIDOR de DNS” é o mesmo que seu escavador.

### O porto de conjunto Que remete no escavador.

Isto é o passo mais importante. O porto de conjunto que remete em escavador se refere ao IP de sua CAMERA corretamente, então o DDNS trabalhará. Porque existem tantos tipos de escavadores de no mundo inteiro, então é difícil de mostrar a uns passos de dificuldade, mas existem algumas amostras de porto dos escavadores diferente remetendo colocações como abaixo, só para referência:

#### TP-LINK:

1. Login o escavador.



2. Escolha “Remetendo”, selecione “Servidores Virtuais”

3. Clique o adicionar Novo botão, apareça abaixo:

**Add or Modify a Virtual Server Entry**

Service Port:	<input type="text" value=""/>	(XX-XX or XX)
IP Address:	<input type="text" value=""/>	
Protocol:	<input type="text" value="ALL"/>	
Status:	<input type="text" value="Enabled"/>	
Common Service Port:	<input type="text" value="-Select One-"/>	

Save Return

Figure 7.5

Encha o porto de serviço (exceto 80), IP trata da CAMERA, então clique Salva

NOTE: O porto e IP trata devia ser o mesmo que CAMERA

#### BELKIN:

1. Login o escavador.

2. Escolha “Firewall”, selecione “Servidores Virtuais”

NOTE: O porto e IP trata devia ser o mesmo que CAMERA.

BELKIN

Router Setup

Home | Help | Logout | Inter

LAN Setup

LAN Settings

SNMP Client List

Static Routing

Internet WAN

Connection Type

DNS

MAC Address Cloning

Wireless

Channels and SSID

Security

WIFI Protected Setup

Guest Access

Use as Access Point

QoS

QoS Profiles

Traffic Statistics

Firewall

Virtual Servers

MAC Address Filtering

Access Control

DHCP

DHNS

WAN Ping Blocking

Security Log

Utilities

Restart Router

Restore Factory Defaults

Save/Backup Settings

Restore Previous Settings

Firmware Update

System Settings

Firewall > Virtual Servers

This function will allow you to route external (Internet) calls for services such as a web server (port 80), FTP server (Port 21), or other applications through your Router to your internal network. [More info](#)

Add

Active Worlds

Clear entry

Add

Clear

	Enable	Description	Inbound port	Type	Private IP address	Private port
1	<input checked="" type="checkbox"/>	IPCAM	101	BOTH	192.168.2.56	101
2	<input type="checkbox"/>			BOTH	192.168.2.	
3	<input type="checkbox"/>			BOTH	192.168.2.	
4	<input type="checkbox"/>			BOTH	192.168.2.	
5	<input type="checkbox"/>			BOTH	192.168.2.	
6	<input type="checkbox"/>			BOTH	192.168.2.	
7	<input type="checkbox"/>			BOTH	192.168.2.	
8	<input type="checkbox"/>			BOTH	192.168.2.	
9	<input type="checkbox"/>			BOTH	192.168.2.	
10	<input type="checkbox"/>			BOTH	192.168.2.	

Don't use 80 as port number

Figure 7.6

**DLINK:**

1. Login o escavador.
2. Escolha “Avançado”, selecione “Servidores Virtuais”
3. Introduza o porto, IP trata, Protocolo, então clique salva.

NOTE: O “porto público” & “porto privados” deviam ser o mesmo que porto da máquina fotográfica, escolha o protocolo para ser “ambos”.

[illegible]

Figure 7.7

Afinal estes 4 passos feitos, então você pode usar o DDNS livremente, verifique a condição de DDNS da CAMERA como abaixo, e consiga o vínculo de DDNS para visão de internet.

Passo: “Dispositivo de Sistema de Login Info”:



Status da câmera	
ID	00EA21620B88
Versão do firmware	17.22.2.36
Versão Embeded Web UI	20.8.1.89
Apelido	J011
Status do alarme	Nenhum
Situação DDNS	3322 Succeed http://jerryjwb.3322.org.128
Situação Plug and Play	Desabilitado
status MSN	mal sucedido
Atualizar	

Figure 7.8

Status da câmera	
ID	00EA21620B88
Versão do firmware	17.22.2.36
Versão Embeded Web UI	20.8.1.89
Apelido	J011
Status do alarme	Nenhum
Situação DDNS	apexisip.com Sucesso http://a6818.apexisip.com:91
Situação Plug and Play	Desabilitado
status MSN	mal sucedido
Atualizar	

Figure 7.9

## 3.8 Colocações de Sistema



Figure 8.0

### 3.8.1 Dispositivo Info

Você pode achar as informações sobre o Dispositivo ID, Versão de Firmware, Versão da Web UI Embutido, Pseudônimo, Alarme Condição, CONDIÇÃO de DDNS, Condição de UPnP e condição de MSN.



Status da câmera	
ID	00EA21620B88
Versão do firmware	17.22.2.36
Versão Embeded Web UI	20.8.1.89
Apelido	J011
Status do alarme	Nenhum
Situação DDNS	apexisip.com Sucesso http://a6818.apexisip.com:91
Situação Plug and Play	Desabilitado
status MSN	mal sucedido
Atualizar	

Figure 8.1

### 3.9 Pseudônimo Colocações

O nome do dispositivo de falta é anônimo. Você deixa qualquer novo nome para sua máquina fotográfica aqui, então clique Submete.

Configurar nome	
Apelido	1 IP CAM
	2 Aceitar Atualizar

Figure 8.2

### 3.10 Data & Hora Colocações

Conjunto a data e o tempo para sua CAMERA.

Escolha a zona de Tempo de Relógio de seu país.

Você pode escolher Sync com Servidor de NTP (Figure 8.3) ou Sync com Tempo de PC.

Data/Hora	
e Hora	Tuesday, September 13, 2011 4:51:13 PM
Fuso horário	1 (GMT +08:00) Beijing, Singapore, Taipei
Ajuste com servidor NTP	2 <input checked="" type="checkbox"/>
Servidor NTP	3 time.nist.gov
Ajuste com relógio do computador	<input type="checkbox"/>
	4 Aceitar Atualizar

Figure 8.3

Data/Hora	
e Hora	Tuesday, September 13, 2011 4:51:13 PM
Fuso horário	1 (GMT +08:00) Beijing, Singapore, Taipei
Ajuste com servidor NTP	<input type="checkbox"/>
Ajuste com relógio do computador	2 <input checked="" type="checkbox"/>
	3 Aceitar Atualizar

Figure 8.4

### 3.11 Colocações de Usuários

Oito contas são aceitáveis para este sistema. Aqui você pode fixar o usuário nomeia e contra-senha que **Administrador**, Operador ou Visita, a permissão para eles como abaixo:

**Visita:** Neste modo, você pode só visualizar. (Detalhes 2.7)

**Operador:** Você pode controlar a direção de CAMERA de IP e deixar um pouco de parâmetro. (Detalhes 2.8)

**Administrador:** Você pode instalação as configurações avançadas da CAMERA de IP. (Details3.1-3.22)

Configurar usuários		
Usuario	Senha	Grupo
admin		Operador
ipcam	.....	Operador
ace	....	Administrador
		Visitante
		Visitante
		Visitante
		Visitante
		Visitante

Aceitar Atualizar

Figure 8.5

### 3.12 COLOCAÇÕES de PTZ

Configurar PTZ	
Após a chamada para iniciar a posição predefinida	Desativad
Velocidade PTZ	5
Velocidade da patrulha acima	5
Velocidade da patrulha abaixo	5
Velocidade da patrulha a esquerda	5
Velocidade da patrulha a direita	5
* O menor número, a maior velocidade	

Aceitar Atualizar

Figure 8.6

**1. Vá concentrar-se em bota:** A CAMERA gira para o centro automaticamente quando começar

**2. Velocidade de pT:** Painela de conjunto / Velocidade de toldo

**3. Velocidade de patrulha superior:** O conjunto a velocidade de cruzar para cima

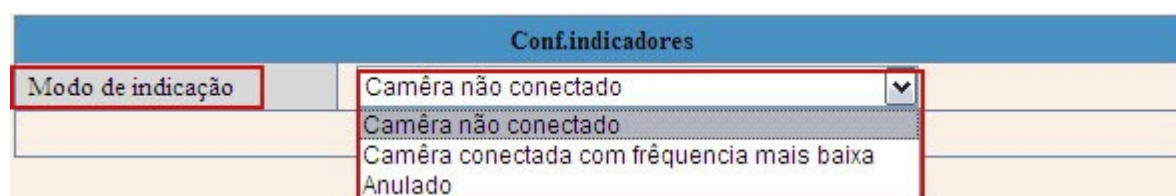
**4. Velocidade de patrulha descendente:** O conjunto a velocidade de cruzar descendente

**5. Leftward patrulha velocidade:** O conjunto a velocidade de cruzar leftward

**6. Rightward patrulha velocidade:** O conjunto a velocidade de cruzar rightward

**NOTE:** Estime 0 significa o mais rápido, estime 10 significa o mais lento. A fim de proteger o motor da CAMERA, nós recomendamos aquela colocação a velocidade para estimar 5

### 3.13 Colocações de Indicador



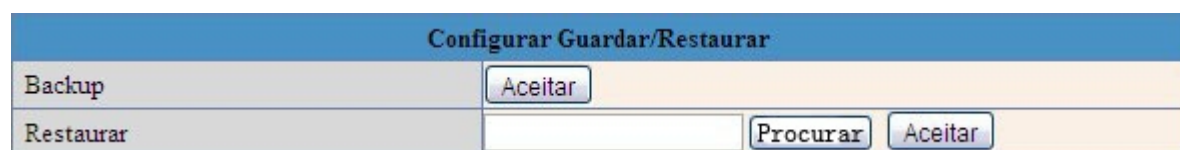
The screenshot shows a window titled 'Conf.indicadores'. Inside, there is a table with two columns. The first column is labeled 'Modo de indicação'. The second column contains a dropdown menu with the following options: 'Camêra não conectado', 'Camêra não conectado', 'Camêra conectada com frêquencia mais baixa', and 'Anulado'. The dropdown menu is currently open, showing these options.

Figure 8.7

Conjunto o modo de luminária de piloto, as seguintes três opções:

- (1) **Rede não conectada fora**: Centelhe enquanto conecte a internet e desligue quando passado
- (2) **Rede não conectada com mais lenta-freqüência flutua**: Centelhe enquanto conecte a internet e mais mais lenta quando saído
- (3) **Estado apagado**: Repila

### 3.14 Auxílio & Restitui



The screenshot shows a window titled 'Configurar Guardar/Restaurar'. It has two rows. The first row is labeled 'Backup' and has an 'Aceitar' button. The second row is labeled 'Restaurar' and has a text input field, a 'Procurar' button, and an 'Aceitar' button.

Figure 8.8

- (1) **Backup**: Câmera IP Backup de todos os parâmetros a, se você deseja salvar todas as configurações atuais que você tiver definido, já que você pode clicar em Submit, então todos os parâmetros que você definir como irá armazenar um arquivo bin parâmetros.
- (2) **Restauração**: Restaurar Câmera IP todos os parâmetros a, se você deseja alterar as configurações da câmera para um certo status que tem um backup, clique em Procurar para carregar o arquivo bin, em seguida, apresentá-lo.

#### Log



Configurar Email	
Remetente	chinatest123@aol.com <b>1</b>
Destinatário 1	1609784881@qq.com <b>2</b>
Destinatário 2	
Destinatário 3	
Destinatário 4	
Servidor SMTP	smtp.aol.com <b>3</b>
Porta SMTP	587 <b>4</b>
Protocolo de segurança da camada de transporte	STARTTLS <b>5</b>
Gmail pode suportar TLS, baseado apenas no port 465. Gmail pode suportar STARTTLS, baseado apenas no port 25/587	
Autenticação	<input checked="" type="checkbox"/> <b>6</b>
Usuário SMTP	chinatest123@aol.com <b>7</b>
Senha SMTP	..... <b>7</b>
	<b>9</b> teste Por favor configure, e depois faça o teste.
Relatorio IP por Email	<input type="checkbox"/>
	<b>8</b> Aceitar Atualizar

Figure 9.1

**Remetente:** Tenha certeza que o provedor de servidor de caixa postal de remetente sustenta SMTP, e o caixa postal não devia habilitar criptografia de SSL ou TLS também.

**Receptor:** Aqui você pode fixar quatro receptores. Para receptor, não existe nenhuma limitação de Smtip.

**SERVIDOR de SMTP:** O remetente é SERVIDOR de SMTP.

**PORTO de SMTP:** O remetente é PORTO de SMTP, normalmente é 25, um pouco de servidor de SMTP tem seu próprio porto como 587.

**Precise de Autenticação:** Se existe usuário de SMTP & contra-senha, por favor selecione autenticação.

**USUÁRIO de SMTP:** Introduza Usuário de SMTP correto aqui. Um pouco de Usuário de SMTP é o endereço de e-mail cheio do remetente, como test@qq.com, alguns estão sem sufixo, só o username, como teste.

**CONTRA-SENHA de SMTP:** Introduza contra-senha de SMTP correta aqui.

**NOTE:** Por favor clique Submeta primeiramente antes de escolher Teste.

Você verá o teste resultar depois de clicar Teste.

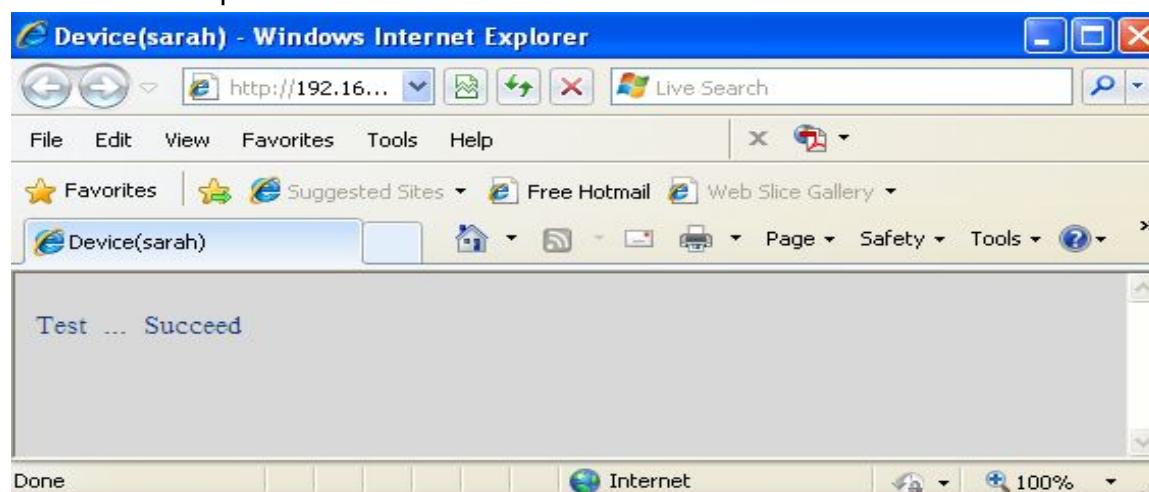


Figure 9.2

Se ele iniciar estes erros seguintes quando você clicar Teste. Por favor verifique se as informações você preencheu são incorreto. Tenha certeza todos eles são corretos e tentam isto novamente.

1) Não pode conectar ao servidor



- 2) Erro de rede. Por favor tente mais tarde
- 3) Erro de servidor
- 4) Usuário ou contra-senha incorretos
- 5) O remetente é negado pelo servidor. Talvez o servidor precisa autenticar o usuário, por favor verifica isto e tenta novamente
- 6) O receptor é negado pelo servidor. Talvez por causa do isolamento anti-Spam do servidor
- 7) A mensagem é negada pelo servidor. Talvez por causa do isolamento anti-Spam do servidor
- 8) O servidor não sustenta o modo de autenticação usada pelo dispositivo

Internet de relatório IP pelo correio: Se selecione isto, você receberá es-mail que contém a internet da CAMERA IP. Quando poder de CAMERA em ou Internet IP mudou, enviará a internet IP pelo correio. (Por exemplo: O URL do IPCAM é HYPERLINK "http://121.213.109.69:1008" http://121.213.109.69:1008)

### 3.17 COLOCAÇÕES de Serviço de FTP

Conjunto o Serviço de FTP, você pode upload imagens para seu servidor de FTP quando descoberta de movimento ativada.

Configurar FTP	
Servidor FTP	192.168.1.91 <span style="color: red; font-weight: bold;">1</span>
Porta FTP	21
Usuário FTP	IPCAM <span style="color: red; font-weight: bold;">2</span>
Senha FTP	••••
Pasta upload FTP	/
Modo FTP	PORT
	<span style="color: red; font-weight: bold;">4</span> teste Por favor configure, e depois faça o teste.
Upload da imagem	<input type="checkbox"/>
	<span style="color: red; font-weight: bold;">3</span> Aceitar Atualizar

Figure 9.3

Configurar FTP	
Servidor FTP	192.168.1.91
Porta FTP	21
Usuário FTP	test@ipvideo.com
Senha FTP	•••••
Pasta upload FTP	/
Modo FTP	PORT
	teste Por favor configure, e depois faça o teste.
Upload da imagem	<input checked="" type="checkbox"/>
Intervalo de Upload (Segundos)	20
	Aceitar Atualizar

Figure 9.4

SERVIDOR de FTP: Se seu servidor de FTP é instalado em LAN. Você pode fixar como Figura 9.3

Se você tiver um servidor de FTP pode ser acessado de internet. Você pode fixar como Figura 9.4

PORTO de FTP: Normalmente o porto é 21

FTP Upload Pasta de papéis: Tenha certeza que o pasta de papéis você planeje armazenar imagens existe. Para CAMERA não podia criar o pasta de papéis propriamente. Também, o pasta de papéis deve ser

apagável.

MODO de FTP: Suporte padrão (POSTE) modo e passivo (PASV) modo

Upload Imagem Agora: Upload imagens quando você selecionou isto. Aqui Upload Intervalo se refere ao tempo entre a imagem atual e a próxima imagem.

NOTE: Aqui upload imagem agora significa pode upload imagens livremente, nenhum alarme de necessidade ativado.

Clique Submeta depois destas colocações. Então clique Teste. Você verá o retrato seguinte.

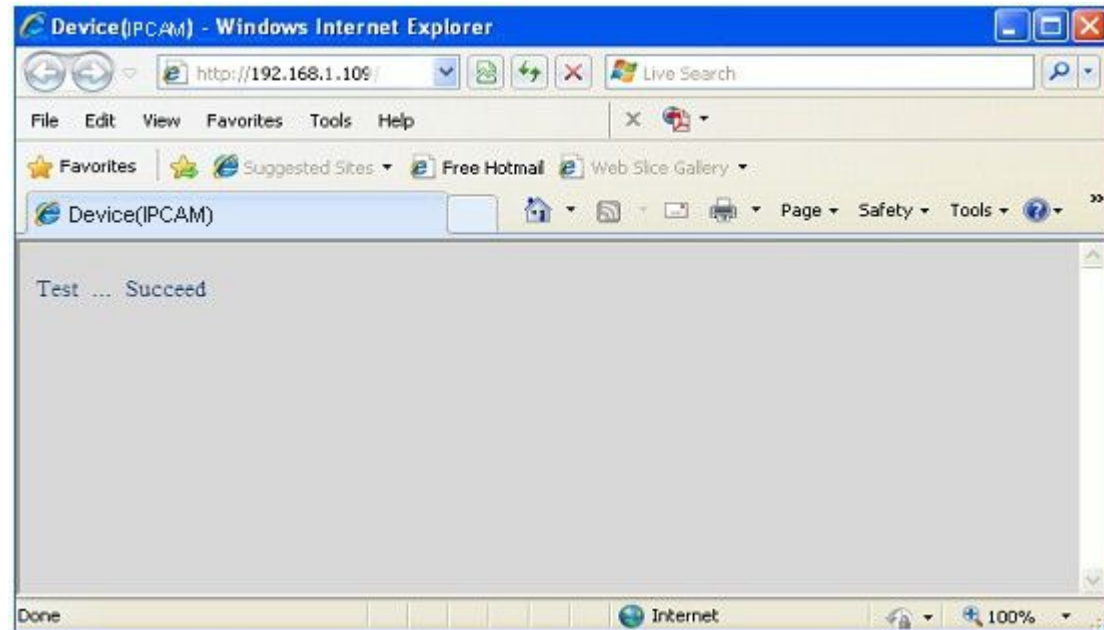


Figure 9.5

Se ele informações de erro de lembretes como segue.

- 1) Não pode conectar ao servidor. Por favor verifique Servidor de FTP é correto ou não.
- 2) Erro de rede. Por favor tente mais tarde.
- 3) Erro de servidor.
- 4) Usuário ou contra-senha incorretos. Por favor verifique o username e contra-senha é correto ou não.
- 5) Não pode acessar o pasta de papéis. Por favor está certo o pasta de papéis existe e sua conta é autorizada
- 6) Erro em modo de PASV. Por favor está certo o servidor sustentar modo de PASV
- 7) Erro em modo de PORTO. O modo de PASV devia ser selecionado se o dispositivo é atrás de um NAT
- 8) Não pode upload arquivo. Por favor está certa sua conta é autorizada

Por favor verifique se parâmetros você preencheu são correto ou não. O formato de imagem é como 000DC5D008FA (IPCAM) \_0\_20101115152525\_25.jpg

Por favor verifique se seu servidor de FTP sustenta este formato de nome de arquivo

### 3.18 Colocações de Serviço de Alarme

Configurar alarme	
Deteção de movimento ativado	<input type="checkbox"/>
Entrada de alarme ativado	<input type="checkbox"/>
Alarme no som	<input checked="" type="checkbox"/>
Abra o alarme de video	<input checked="" type="checkbox"/>
<div>Aceitar    Atualizar</div>	

Configurar Email  
Configurar FTP  
**Configurar alarme**  
Ajuste da pasta

Figure 9.6

Entre em página de Colocações de Serviço de Alarme para configurar função de Descoberta de Movimento.

#### 3.18.1 Movimento Descobre Armado

Se habilite Movimento Descobrir Armado, registrará e faz um som de alarme quando existir descoberta de movimento ativada.

Configurar alarme	
Deteção de movimento ativado	<input checked="" type="checkbox"/> 1
Sensibilidade	5 2 (o maior número, a maior sensibilidade)
Iniciar a compensação de detecção de movimento	<input type="checkbox"/> (Alarmes falsos Reduzir em caso de a mutação de luz)
Entrada de alarme ativado	<input type="checkbox"/>
Ligação IO do alarme	<input type="checkbox"/>
HTTP notificação de alarme	<input type="checkbox"/>
Enviar email do alarme	<input type="checkbox"/>
Call pré-	Desativado
Upload da imagem do alarme	<input type="checkbox"/>
Agendamento	<input type="checkbox"/>
Alarme no som	<input checked="" type="checkbox"/> 3
Abra o alarme de video	<input checked="" type="checkbox"/>
4 Aceitar Atualizar	

Figure 9.7

Depois de habilitar movimento descobrir armado, se existe movimento ativado, a Condição de Alarme girará para Movimento Descobre Alarme. (Figure 9.8)

Status da câmera	
ID	00EA21620B88
Versão do firmware	17.22.2.36
Versão Embeded Web UI	20.8.1.89
Apelido	J011
Status do alarme	Entrada de alarme
Situação DDNS	apexisip.com Sucesso http://a6818.apexisip.com:91
Situação Plug and Play	Desabilitado
status MSN	mal sucedido
Atualizar	

Figure 9.8

### 3.18.2 Movimento Descobre Sensibilidade

Você pode escolher nível 1-10; O nível 10 significa o mais sensível, 1 significa o menos de todo.

Configurar alarme	
Deteção de movimento ativado	<input checked="" type="checkbox"/>
Sensibilidade	5 (o maior número, a maior sensibilidade)
Iniciar a compensação de detecção de movimento	1 2 (Alarmes falsos Reduzir em caso de a mutação de luz)
Entrada de alarme ativado	3
Nível Trigger	4 5 6
Ligação IO do alarme	7
HTTP notificação de alarme	8
Enviar email do alarme	9
Call pré-	10 Desativado
Upload da imagem do alarme	<input type="checkbox"/>
Agendamento	<input type="checkbox"/>
Alarme no som	<input checked="" type="checkbox"/>
Abra o alarme de video	<input checked="" type="checkbox"/>
<input type="button" value="Aceitar"/> <input type="button" value="Atualizar"/>	

Figure 9.9

### 3.18.3 Alarme Introduz Armado / ENCADEAMENTO de IO em Alarme

Se você quiser conectar dispositivos de alarme externo, quando ele é um alarme introduz dispositivo, escolha Alarme Introduzir Armado para habilitar isto, quando ele é um dispositivo de produção, escolha Encadeamento de IO em Alarme para habilitar isto.

Configurar alarme	
Deteção de movimento ativado	<input checked="" type="checkbox"/> 1
Sensibilidade	5 (o maior número, a maior sensibilidade) 2
Iniciar a compensação de detecção de movimento	<input type="checkbox"/> (Alarmes falsos Reduzir em caso de a mutação de luz)
Entrada de alarme ativado	<input checked="" type="checkbox"/> 3
Nível Trigger	Alto 4
Ligação IO do alarme	<input checked="" type="checkbox"/> 5
Nível saída	Baixo 6
HTTP notificação de alarme	<input type="checkbox"/>
Enviar email do alarme	<input type="checkbox"/>
Call pré-	Desativado
Upload da imagem do alarme	<input type="checkbox"/>
Agendamento	<input type="checkbox"/>
Alarme no som	<input checked="" type="checkbox"/> 7
Abra o alarme de video	<input checked="" type="checkbox"/>
8 <input type="button" value="Aceitar"/> <input type="button" value="Atualizar"/>	

Figure 10.0

Existem duas opções para Nível de Gatilho. (Figure 10.1)

Alto: Quando o dispositivo de alarme externo é fechar, então o alarme ativado.

Baixo: Quando o dispositivo de alarme externo é comutação, então o alarme ativado.



Entrada de alarme ativado	<input checked="" type="checkbox"/>	1
Nível Trigger	Alto	
Ligação IO do alarme	Baixo	2
Nível saída	Baixo	

Figure 10.1

Existem duas opções para Nível de Produção. (Figure 10.2)

**Alto:** Escolha isto, o IO Alfineta trabalha como um interruptor que é fechado.

**Baixo:** Escolha isto, o IO Alfineta trabalha como um interruptor que é comutação.

Ligação IO do alarme	<input checked="" type="checkbox"/>	3
Nível saída	Baixo	
HTTP notificação de alarme	Baixo	4
	Alto	

Figure 10.2

### 3.18.4 IO Alfineta para IO Alarmar Encadeamento



Figure 10.3

**ALFINETES de E/S:** 1 Produção 2 Produção 3 Alarme introduz 4 Entrada (GND)

Introduza alfinetes: Os alfinetes de entrada podem ser usados para entrada de sensor externo de 1 modo. Por exemplo, você pode conectar um Sensor de Pessoa Infra-vermelha (PIP) para ele para descoberta de movimento. Quando sensor externo ativado, CAMERA de IP pode ser programada para enviar um e-mail com retrato ou controlar a produção de revezamento interno.

Se você ligar um dispositivo de alarme externo com Pin3 e Pin4, quando Alarme seletor Introduzir Armado (Figure 10.0), alarme externo está habilitado.

**Alfinetes de produção:** Os alfinetes de produção podem ser habilitar encadeamento de IO em alarme.

Você também pode use  controlar Interruptor de produção de IO ON/OFF (Veja Figura 4.4).

**NOTE:** Todos os alfinetes trabalham como somente trocam.

### 3.19 Envie Correio em Alarme

Escolha isto, enviará retrato e correio informarem para e-mail uma vez alarmado do cliente. (Primeiramente você devia terminar as Colocações de Serviço de Correio. Figure 9.1)

**NOTE:** Normalmente enviará 6 instantâneos por um e-mail para seu caixa postal para cada alarme ativado. Cada alarme durará por 60 segundos.

### Upload Imagem em Alarme

Habilite Upload Imagem em conjunto de Alarme upload imagens para FTP uma vez alarmado.

**Upload Intervalo:** Conjunto o upload intervalo (Segundos).

**NOTE:** O tempo de alarme total faz 60 segundos.

Upload da imagem do alarme	<input checked="" type="checkbox"/>
Intervalo de Upload (Segundos)	0

Figure 10.4

### Scheduler

Aqui você pode fixar o alarme de máquina fotográfica durante o tempo que você fixa. Escolha Scheduler e fixe a data & alcance de tempo. (Figure 10.5) De Segunda-feira a domingo, e todo dia divide em 24 horas, toda hora divide em 4 quartos.

Partido clique a armação do alcance de tempo, girará para cor azul, significa o tempo que você escolhe armado.

Clique isto novamente, voltará para cinzento, significa apagar o scheduler.

**NOTE:** Tenha certeza a data & colocações de tempo são primeiramente corretos. (Figure 8.3)

**ATENÇÃO:** Se você não escolher Scheduler, a CAMERA alarmará a qualquer hora quando movimento ativado.

Agendamento	<input checked="" type="checkbox"/>																							
Dia	0	1	2	3	4	5	6	7	8	9	10	11	12	13	14	15	16	17	18	19	20	21	22	23
Dom																								
Seg																								
Ter																								
Qua																								
Qui																								
Sex																								
Sab																								

Figure 10.5

### Soe em Alarme

Quando descoberta de movimento ativado, existirá buzinar som durante o alarme, você pode controlar este som aqui.

Habilite isto, existirá soar uma vez alarmado.

Cancele isto, não existirá nenhum som uma vez alarmado.

### Registre em Alarme

Se você quiser que a CAMERA registrar por todo alarme, escolha Registro em Alarme para habilitar isto.

Se você não quiser que a CAMERA registrar uma vez alarma ativado, cancela isto aqui.

Alarme no som	<input checked="" type="checkbox"/>
Abra o alarme de video	<input checked="" type="checkbox"/>

Figure 10.6

Uma vez que alarme aconteceu, existirá um pouco de representação:

1. A luz de condição correspondente vira Vermelho e mantém maldito.



Figure 10.7

2. Se você fixar Som em Alarme, tampe um fone de ouvido ou um locutor para o computador você usa, você

pode ouvir o buzinar som quando alarmado. (Figure10.6)

3. Se você fixar Registro em Alarme, a CAMERA registrará automaticamente para approx um minuto. Você pode achar o arquivo de registro no pasta de papéis que você fixa. (Figure 10.9)

4. Se você conjunto Enviar Correio em Alarme, você receberá alarme de e-mail alerta uma vez que movimento ativado. (Figure 10.0)

5. Você também pode fixar Scheduler habilitar a máquina fotográfica envia es-mail durante um alcance de tempo especial que você quer. (Figure 10.5)

6. Se você conjunto Upload Imagem em Alarme, upload imagens para o Servidor de FTP que você fixa já uma vez alarmado. (Figure 10.4)

**NOTE:** Cada alarme só último para approx um minuto, todas estas funções acima para descoberta de movimento ativada somente.

### REC Automaticamente e Salva para PC

Quando você habilitar movimento descobrir e abrir a página de monitoração de CAMERA no PC. Se existe um alarme ativado, REC começará automaticamente para vários segundos e salvará para o PC.

**Nova Característica:** Comece a compensação de descoberta de movimento e notificação de Alarme por HTTP.

## 3.20 Colocações de Caminho

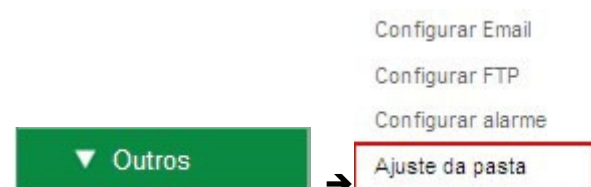



Figure 10.8

Aqui você pode fixar caminho de registro e caminho de registro de alarme para a CAMERA

Ajuste da pasta		
Pasta de gravação	C:\	Browser...
Pasta grav.alarme	C:\	Browser...

Figure 10.9

**Registre Caminho:** Aqui você pode fixar o manualmente caminho de registro. Clique  record , então comece manualmente registro, o arquivo de registro será economizado para o caminho especificado aqui fixa.

**Alarme Caminho de Registro:** Aqui você pode fixar o caminho de registro de alarme. Quando o movimento ativado, e registro habilita, começará alarme automaticamente registra, o arquivo de registro será economizado para o caminho especificado aqui fixa.

Ajuste da pasta		
Pasta de gravação	C:\	Browser...
Pasta grav.alarme	C:\	Browser...

Figure 11.0

**NOTE:** Se você não pode definir o caminho aqui no Windows 7 ou Vista, faça-o como abaixo: Windows7 ou Vista do nível de segurança é maior do que o Windows XP/2000, para "Configurações de

caminho"

1. Usuário pode adicionar o endereço IP do dispositivo para o IE "Sites confiáveis" em primeiro lugar. O passo é:

**"Browser IE→Ferramenta→Internet Adequada→segurança→sites confiáveis→Sites→Adicionar"**.

2. Você também pode executar o IE como entrada de administrador, o endereço IP da câmera manualmente.

(Figure 11.1)

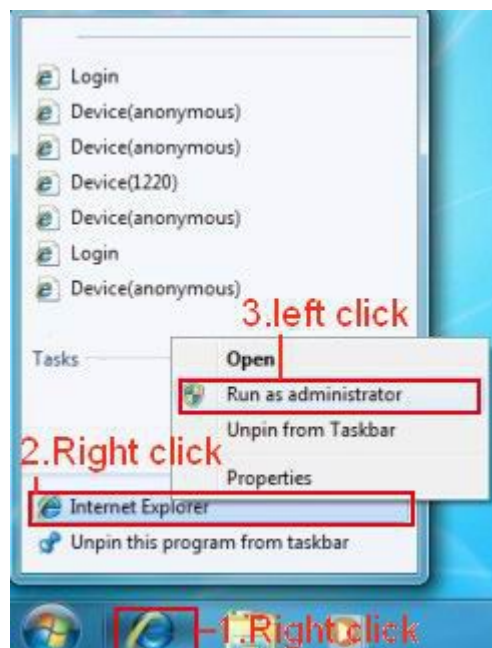


Figure 11.1

### 3.21 Modo de Visualização (para Safari, FireFox, Google Browser)

Escolher **Modo de visualização**, de login da câmera, você verá a interface principal do usuário conforme abaixo:



Figure 11.2



**NOTE: Modo de visualização** não suporta ActiveX.

Play, Stop, Audio Record, Talk, dispositivo Multi-configurações, definições de funções são controladas por Path ActiveX, por isso, se você usa Safari, Firefox, Google Chrome, é impossível encontrar essas opções. As outras funções são as mesmas de modo ActiveX (Para navegador IE)

### 3.22 Registre telefone celular

Se você estiver usando um telefone celular, escolha Registrar telefone celular, login a CAMERA, você verá a interface de usuário principal Como abaixo



Figure 11.3

**NOTE:** O modo de telefone celular não sustenta ActiveX.

Em modo de telefone celular, só sustenta algumas funções fáceis, como Resolução, Modo, Brilhante, Contraste, Pan/Tilt controla, Instantâneo, Reversão, Espelho, FUNÇÕES de Encadeamento de IOs

---

## 4. APÊNDICE

### 4.1 Frequentemente Fez Perguntas

Note: Qualquer questiona que você se encontraria, por favor verifique conexões de Rede primeiramente. Verifique a condição de trabalho revelada pelos indicadores no servidor de rede, centro, troca e cartão de rede. Se anormal, verifique as conexões de rede.

#### 4.1.1 eu esqueci o administrador username e/ou contra-senha.

Para reajustar o administrador username e contra-senha, aperte e domine O REAJUSTAR BOTÃO por 15 segundos. Lance o botão do poder e o username e contra-senha serão reajustados de volta para o administrador de falta de fábrica username e contra-senha.

Administrador de falta username: Admin

Contra-senha de administrador de falta: Nenhuma contra-senha

#### 4.1.2 Subnet não combina, dbclick mudar

Se Ferramenta de CAMERA de IP mostra a informações de erro “que Subnet não combina, dbclick mudar!” Por favor escolha Obter IP de servidor de DHCP. (Figure 2.2)

Se ele ainda mostrar a este erro depois de obter IP de servidor de DHCP. Por favor verifique conexão de área local de seu computador, mude subnet, portal da CAMERA. Mantenha eles no mesmo subnet de seu computador. (Figure 2.3)

#### 4.1.3 IP Trata configuração

Verifique se IP trata do servidor de CAMERA de IP compartilha o mesmo subnet que seu posto de trabalho: Clique Meu Computador >Controlar Rede de Painel & Sintonizador-em cima LAN de Conexões > Atribui >Protocolos de Internet (TCP/IP), e verifique IP Tratar e Subnet Mascara. Tenha certeza que eles estejam no mesmo subnet quando configurando CAMERA ser IP tratar manualmente.

#### 4.1.4 Não pode acessar CAMERA de IP em internet

Existem algumas razões:

- 1 Controlador de ActiveX não está corretamente instalado (veja mais detalhes: Figure2.9~Figure3.1).
  - 2 O porto que CAMERA usou é bloqueada por Firewall ou software Anti-vírus. Por favor mude outro número de porto e tente novamente. (Figure3.2)
  - 3 Porto remeter não é bem sucedido (veja mais detalhes: Figure7.4~Figure7.9)
- O dobro verifica estas colocações e tem certeza que eles sejam corretos.

#### 4.1.5 FERRAMENTA de CAMERA de IP não podia achar CAMERA é IP

Por favor verifique se os trabalhos de CAMERA bem. Verifique se cabo de rede é solto ou não.

Tenha certeza que DHCP está habilitado em seu escavador, não habilite filtro de endereço de MAC.

Tenha certeza que Firewall ou software anti-vírus não bloqueia a CAMERA. Você pode adicionar a CAMERA como um local confiado em seu Firewall ou software anti-vírus.

#### 4.1.6 UPnP sempre falhou

UPnP só contém porto que remete em nosso software recente. Às vezes, pode ser falhado em fazer porto remetendo automaticamente por causa de Firewall ou software anti-vírus. Também tem muita relação com colocações de segurança do escavador. Então nós recomendamos que você porto remetendo manualmente. Você pode visualizar sua CAMERA em internet com sucesso depois de que você porto remetendo manualmente em seu escavador.

#### 4.1.7 Não podia achar o atalho em de mesa depois de instalar ferramenta de CAMERA de IP

Se você usar Windows7 ou Vista, Você não podia achar o atalho em de mesa depois de instalar a ferramenta de CAMERA de IP, por favor verifique se o caminho do porto de ferramenta para estar correto ou não. Por exemplo, como ele estava apontando para C:\Windows\System32\IPCamera.exe. Por favor conserte isto apontando o atalho para o C de caminho correto:\Windows\SysWOW64\IPCamera.exe. Depois que isto você podia usar o atalho sem quaisquer problemas

#### 4.1.8 Eu não posso mudar o caminho de gravação

Quando você usa o Windows7 ou Vista, você pode não ser capaz de mudar o caminho de gravação para as configurações de segurança do computador.

1. Por favor, adicione a câmera como um site confiável para resolver este problema

“**Browser IE→Ferramenta→Internet Adequada→segurança→sites confiáveis→Sites→Adicionar**”.

2. Você também pode executar o IE como entrada de administrador, o endereço IP da câmera manualmente. (Figure 11.1)

#### 4.1.9 Eu não consigo encontrar o dispositivo multi-configurações e ícone de gravação

Função de gravação e multi-dispositivo são controladas por controlador de activeX.

Então, se você usa Safari, Firefox, Google Chrome, é impossível utilizar essas funções.

#### 4.1.10 Câmera não pode se conectar sem fio

Se sua câmera não pôde se conectar sem fio depois de definir as configurações sem fio e conecte o cabo.

Por favor verifique se as configurações estão corretas ou não. (Detalhes: As configurações de LAN sem fios)

Normalmente, a câmera não pode se conectar sem fio, principalmente por causa das configurações erradas.

Verifique o SSID, chave de criptografia partes, Channel, deve ser o mesmo que o seu roteador wireless.

Compartilhar chave não deve conter caracteres especiais, única palavra e número será melhor.

Não permitir MAC filtro de endereço.

#### 4.1.11 eu não posso ver outras câmaras que no dispositivo múltiplo quando acesso remoto

Se você quiser visualizar todas as câmaras em PÁLIDAS. Tenha certeza que cada câmara você adicione em cenários do dispositivo múltiplo podem ser login usar DDNS nomear e numeram de porto. Use nome de domínio de DDNS preencher o host checkbox, lan da NÃO câmara IP. O dobro cheque suas cenários. (Detalhes: Dispositivo múltiplo de conjunto para PÁLIDO)

#### 4.1.12 Somente veja tela preta ou código desarrazoado quando remoto login

Se você pudesse acessar o login página em lugar remoto, indica que suas cenários de DDNS são corretas. Você não podia ver vídeo vivo mas só alguns personagens indefinidos, pode ser os problemas de velocidade de internet, especialmente a câmara funciona em Wi-Fi.

#### 4.1.13 Nenhum Problemas de retrato com Controlador de ActiveX

---

Se use IE Browser para conectar a câmara para a 1ª vez, possivelmente não existe nenhuma imagem exposta, e existirá uma indicação para instalar o ActiveX. Você pode fazer algumas configurações para habilitar o ActiveX. (Detalhes: Para IE Browser)

#### **4.1.14 Problemas com largura de faixa de rede**

A taxa de armazenação de imagem está sujeita por os fatores seguintes:

1. Largura de faixa de rede
2. Execução de pC, ambiente de rede e exibe cenário de preferência (claridade, tema, etc)
3. O número de visitantes (muitas visitantes diminuir a velocidade a taxa de armazenação de imagem)
4. Seleção de interruptor ou centro (Use um interruptor para Servidores de Câmera de IP múltiplo em lugar de um CENTRO)

#### **4.1.15 Como registrar uma conta da web de DDNS**

Você pode entrar em HYPERLINK "<http://www.dyndns.com/>" <http://www.dyndns.com/> e registrar uma conta, mais detalha por favor verifica o Guia da Instalação Rápida

#### **4.1.16 Por que aparecer o lembrete” Falhar em conectar ao dispositivo...”?**

Este lembrete só apareceu no caso de usar CAMERA múltiplas.

Quando você fixar CAMERA múltiplas, a mudança de luz de condição do dispositivo para amarelo, então por favor tenha certeza que a CAMERA conectou e corretamente trabalhou.

### **4.2 Parâmetros de Falta**

Parâmetros de rede de falta

IP endereço: Dinâmico obtenha

Subnet mascara: Dinâmico obtenha

Portal: Dinâmico obtenha

DHCP: Desabilitado

DDNS: Fábrica DDNS e DDNS de terceiros

Username e contra-senha

Administrador de falta username: Admin

Contra-senha de administrador de falta: Nenhuma contra-senha



## 5. Especificações

<b>Sensor</b>	
Sensor	1/4" Cor CMOS Sensor
resolução	640 x 480 Pixels (300k Pixels)
IR Lens	f: 6mm, F 2.0 /3.6mm lens
Ângulo de visão	60° (3.6mm lens is 90° )
Iluminação mínima	0.5Lux @ F2.0
<b>Video/ Setting</b>	
compressão de vídeo	MJPEG
Frame Rate vídeo	15fps(VGA), 30fps(QVGA)
resolução	640 x 480(VGA), 320 x 240(QVGA)
Virar Imagens Espelho	Vertical / Horizontal
Frequência de luz	50Hz, 60Hz or Externo
Parâmetros de vídeo	Brilho, Contraste
Áudio falar back-	Embutido Mic
<b>comunicação</b>	
interface do Sistema	10Base-T/100Base-TX Porta Ethernet
Protocol	TCP/IP, DHCP, SMTP, HTTP, DDNS, UPNP, PPPoE, FTP, DNS, UDP, GPRS
Wi-Fi LAN	(Wi-Fi/802.11/b/g)
WEP criptografia	/ 64 bit / 128 bit
WPA/WPA2 criptografia	TKIP / AES
<b>Ambiente / física</b>	
Fonte de Alimentação	5VDC/2A
Consumo de Energia	5W (Max.)
Temperatura operar	0°C ~ 55°C (14°F~131°F)
operar Umidade	20%-85% não-condensing
temperatura de armazenamento	-10°C ~ 60°C (14°F~140°F)
Umidade de armazenamento	0%-90% não-condensing
<b>PC Requisitos de Sistema</b>	
CPU	>2.0GHZ
Tamanho da memória	>256MB
Display Card	>64M
OS	Windows 98/ME/2000/XP/Vista/7
Browser	IE6.0, IE7.0, IE8.0, Firefox, Safari, Google chrome etc
certificado	CE, FCC, RoHS
garantia	1-ano

---

## 6. SUPORTE TÉCNICO

Enquanto esperamos a sua experiência com a câmera IP câmera de rede é agradável e fácil de usar, você pode enfrentar alguns problemas ou tem alguma dúvida de que este Guia do Usuário não respondeu. Entre em contato conosco e pedir ajuda.

Se sua câmera não suporta algumas funções especiais mostrou no manual, entre em contato com nossa equipe de suporte técnico para obter o mais recente firmware e arquivo UI WEB para fazer upgrade.

**NOTE:** Algumas câmeras versão antiga não pode ser atualizado para a versão mais recente, que não é apenas a diferença de software, mas também a diferença de hardware. Se você não pode ter certeza disso, entre em contato com nossa equipe de suporte técnico diretamente.